

Формирование регионального мясного кластера в Саратовской области

Голихина Е, магистр 2 курса ФГБОУ ВО Саратовский ГАУ

Мясопродуктовый подкомплекс АПК представляет собой сложную динамическую систему, в которой все элементы функционально взаимосвязаны и взаимодействуют в направлении достижения единой конечной цели — роста объемов одной из важнейших групп продовольствия — мяса и мясопродуктов. Потребности населения в продовольствии возрастают в последние годы быстрее, чем объем его производства. Этому способствуют увеличивающиеся денежные доходы населения, которые создают благоприятные условия для повышения степени удовлетворения растущих потребностей.

Развитию стратегического управления АПК и его отдельных подкомплексов способствует внедрение кластерной формы организации бизнеса.

Преимущества кластерного подхода на региональном уровне следующие:

1) кластеры имеют в своей основе сложившуюся устойчивую систему распространения новых технологий, знаний, продукции, так называемую технологическую сеть, которая опирается на совместную научную базу;

2) предприятия кластера имеют дополнительные конкурентные преимущества за счет возможности осуществлять внутреннюю специализацию и стандартизацию, минимизировать затраты на внедрение инноваций;

3) важной особенностью кластеров является наличие в их структуре гибких предпринимательских структур, которые позволяют формировать инновационные точки роста экономики региона.

Кластер (англ. *cluster* скопление) — объединение нескольких однородных элементов, которое может рассматриваться как самостоятельная единица, обладающая определенными свойствами.

Кластер - это группа соседствующих взаимосвязанных компаний и связанных с ними организаций, действующих в определенной сфере и характеризующихся общностью деятельности и взаимодополняющих друг друга.

Специфические черты кластеров:

- единые динамичные структуры;
- устойчивое ядро распространения новых знаний, технологий, продукции;
- инновационные центры;
- междисциплинарность;
- высокая степень информатизации;
- не имеют четких границ.

В образовательном кластере приоритет отдается вузам, потому как в начале XXI в. происходит усиление роли университетов как значимых субъектов развития в формировании гуманитарного потенциала региона, складывается

Состояния рынка мясопереработки в Саратовской области система интегрирующих функций университета в целостной национально-региональной образовательной системе, что отражено в таких документах Болонского процесса, как Сорбоннская (1998) и Болонская (1999) декларации.

Комплексный подход к решению проблемы развития мясоперерабатывающей промышленности Российской Федерации реализуется в нашем исследовании через качественную вертикальную кластерную стратегию для поддержания технологического цикла на этапе заготовки и производства кормов для животноводства, на стадии производства скота и птицы в сельском хозяйстве, при переработке мясного сырья, а также на этапе логистических и дистрибуционных предприятий, розничной сети с учетом биологической безопасности и рационализации использования продуктов разделки.

Для мясоперерабатывающей промышленности существенную проблему составляют серьезные нарушения хозяйственных связей отечественных сельскохозяйственных производителей с мясоперерабатывающими предприятиями и предприятиями коммерческого посредничества. В результате это приводит к отсутствию устойчивых каналов реализации мяса и мясной продукции, увеличению транзакционных издержек по всем звеньям логистических цепей и, как следствие, к снижению эффективности функционирования мясоперерабатывающей промышленности и уменьшению конкурентоспособности мяса и мясной продукции.

В современных условиях увеличивается производство мяса и нуждается в создании адекватной инфраструктуры: мощностей по транспортировке, хранению, первичной переработке мясного сырья. Необходима проверка всех инфраструктурных объектов с целью выявления нарушений. Предприятия, которые не соответствуют стандартам, следует закрывать или приводить в соответствие производственным стандартам. Увеличение производства мяса также может не дать положительных результатов, напротив, стимулировать проблемы мясопродуктового кластера, если не будут решены логистические задачи дальнейшего прохождения мяса по технологической цепочке к мясоперерабатывающим заводам.

Следует как можно быстрее разработать и внедрить программу построительству новых и реконструкции имеющихся складских помещений, развитию инфраструктуры рынка. Технологическая цепь от земледелия, выращивания зерна, скотоводства к переработке скота на мясо, от мясоперерабатывающих заводов к дистрибуции по магазинам требует значительных инвестиций. Сегодня только проекты крупных инвесторов, таких как "Мираторг", "Русская свинина", "Группа Черкизово", предусматривают всю необходимую инфраструктуру: комбикормовый завод, бойню, обвалочный цех, производящий разделку свиных полутуш на части, цеха для производства полуфабрикатов, холодильные установки для заморозки мяса, а также собственный утилизационный завод по сжиганию отходов. На территории Саратовской области крупными предприятиями по производству и переработке животноводческой продукции являются: ООО Мясокомбинат «Дубки», Компания «Фамильные колбасы» и другие.

Средние и мелкие инвесторы ограничиваются разведением свиней, так как строительство бойни и обвалочного цеха существенно увеличивает срок окупаемости инвестиций, требует привлечения больших дополнительных средств, которые государством не субсидируются. Многие инвестиционные проекты не предусматривают строительства утилизационных заводов, которых тоже катастрофически не хватает. Поэтому, если будет реализовано большое количество новых проектов, ориентированных только на производство свинины, без соответствующей инфраструктуры, то это может стать угрозой для экологии.

Необходимо, соблюдая жесткие требования к стандартам транспортировки и качества продукции, создавать в рамках мясопродуктового кластера специализированные транспортные парки (рефрижераторы, оснащенные специальными системами, позволяющими перевозить как замороженное, так и охлажденное мясо); распределительные центры (автоматизированные складские комплексы, с системой управления, поддерживающей разнотемпературное хранение, с системой дополнительных функций: фасовкой, упаковкой, маркировкой, прайсингом). Все это позволит соответствовать самым современным требованиям, предъявляемым промежуточными потребителями, доставлять продукцию в магазины точно в назначенное время и минимизировать время на погрузо-разгрузочные работы.

Необходимо стимулировать, инициировать с помощью городских и региональных властей строительство предприятий по убою и разделке туш, отделению мяса от костей (обвалке), в регионах с большим предложением сырья следует включить строительство предприятий по убою, разделке туш и обвалке, холодильных сооружений и складов в программу развития АПК.

Нужно выстраивать систему, которая будет собирать мясо из частносектора. Для преодоления негативных последствий логистических ошибок развития животноводства необходимо построить мясопродуктового кластера на базе единой логистической стратегии, позволяющей улучшить обеспечение материально-сырьевыми ресурсами, оптимизировать запасы, построить систему дистрибуции, отвечающую требованиям рынка. Интегрированный подход в логистике требует объединения различных функциональных областей и их участников в рамках единой логистической системы в целях ее оптимизации. Такой подход распространяется как на микроэкономический уровень предприятий, так и на весь кластер. При решении проблемы оптимизации управления на уровне предприятия, в пределах предприятия, необходимо исходить из условий оптимизации логистической системы в целом. Оптимизация управления логистической системой на макроуровне должна строиться на объединении снабжения, производства и распределения по торговым точкам. Это делает возможным получение точной информации о состоянии и местонахождении продукции мясопродуктового кластера в любой момент времени - от источника сырья до получения товара конечным потребителем - информации о производственном процессе и всей сети распределения.

Реализация кластерной стратегии мясоперерабатывающей промышленности требует создания единого организационно - экономического механизма развития сельскохозяйственных и мясоперерабатывающих предприятий, обеспечивающего межотраслевой эквивалентный обмен.

В качестве основных направлений развития мясоперерабатывающих предприятий мы предлагаем следующие: концентрация усилий менеджмента на повышении качества уже имеющегося ассортимента выпускаемой продукции; инвестирование в обновление технологических линий и комплексов и расширение ассортиментных линий, закупка новейших технологий производства, позволяющих увеличивать прибыль в пределах заданной рынком цены и добиваться конкурентоспособного качества продукции по мировым стандартам; построение стратегий, направленных на определенные сегменты рынка, переход от пассивной позиции ожидания к активному поиску потребительской ниши, изменение структуры платежеспособного спроса в свою пользу, создание сильных торговых марок; развитие деятельности, связанной организацией продаж, создание дилерских сетей; организация логистической системы; конструирование кластеров и контроль технологической цепочки "поставщик - производитель - потребитель" за счет распространения эффективных ценовой, маркетинговой и ассортиментной политик, передачи партнерам управленческих технологий, их кредитование и инвестирование; переход от затратного метода ценообразования к ценностному на основе позиционирования товара и факторного анализа покупательских предпочтений, когда, изучая эластичность спроса и емкость рынка, компания постоянно корректирует объемы выпуска и цены, добиваясь оптимального соотношения затрат и прибыли.

Учитывая, что одними из основных производителей товарного мяса по-прежнему остаются крупные сельскохозяйственные предприятия, необходимо интенсифицировать развитие животноводства прежде всего в этой категории хозяйств. Проводя анализ, видно, что важнейшими направлениями развития сельскохозяйственных предприятий мясопродуктового подкомплекса АПК являются: коренная перестройка кормовой базы и превращение кормопроизводства в приоритетную отрасль сельскохозяйственного производства; повышение материальной заинтересованности работников животноводства в обеспечении тяжеловесности скота на основе применения интенсивных технологий его выращивания; использование прогрессивных противозатратных форм организации труда соплатой его по конечному результату.

Необходимо не только проводить совершенствование логистической системы мясопродуктового кластера, но планировать связи путем балансовой увязки объемов производства продукции животноводства с материально-техническим оснащением отрасли. То есть, взаимосвязь должна производиться с производством кормов и потребностью в них. Ограничения по кормам представляют баланс их в кормовых единицах, переваримом протеине. Обоснование потребности животных в кормах и структуры посевных площадей

сельскохозяйственных культур должно проводиться с учетом принципа минимизации материально-денежных затрат на корма.

Реализация кластерных стратегий будет способствовать развитию кормопроизводства, стимулируя НИР и обеспечивая необходимые средства для совершенствования организационных форм его ведения, углубления специализации в кормопроизводстве, преобразовании его в крупную самостоятельную отрасль, организованную на промышленной основе.

Одним из перспективных направлений должно стать снижение потерь мясосырья за счет рационального использования продуктов разделки, т.е. уменьшить потери мяса при разделке туши. Переработка такого сырья имеет и экологический аспект, поскольку снижается антропогенная нагрузка на окружающую среду благодаря уменьшению массы отходов, не подвергаемых рециклингу. Наиболее перспективны прикладные аспекты, связанные с получением пищевых, лечебно-профилактических и специальных продуктов, направленных на восполнение потребностей различных слоев населения в пищевых веществах, главным образом, белках.

В целях повышения конкурентоспособности животноводческой продукции следует восстановить нарушенную специализацию сельскохозяйственных предприятий и работу животноводческих комплексов по доращиванию и откорму животных на мясо. В первую очередь следует использовать имеющиеся производственные мощности там, где они еще сохранились, модернизировать их с помощью механизмов финансовой поддержки сельских товаропроизводителей. В то же время необходимо создавать на новых площадках современные высокотехнологичные животноводческие производства с применением ресурсосберегающих технологий, обеспечивающих высококорентабельное и конкурентоспособное производство, а также глубокую переработку мясного сырья. Главная цель этой стратегии - форсирование развития животноводства в условиях растущего спроса на внутреннем рынке с целью постепенного замещения импорта всех видов мяса и мясной продукции.

В условиях традиционной агропромышленной интеграции основная масса прибыли остается на выходе конечной продукции. Кластерный же подход формирует такой механизм взаимоотношений, который позволяет получать эквивалентную затратам прибыль не только тому, кто производит или реализует конечный продукт, но и всем участникам кластера. В этом состоит одно из существенных отличий кластера от сложившихся интегрированных структур, в том числе агрохолдингов, финансово-промышленных групп и др., в которых наиболее ущемленными в доходах оказываются сельхозтоваропроизводители. В Саратовской области пока нет функционирующих мясных кластеров. Систематизация широкого научного материала по деятельности кластеров позволила нам разработать схему этапов формирования мясного кластера (рис.1).

Алгоритм решения представленный на схеме включает в себя пять этапов:

- 1) агитация и мотивация потенциальных участников;
- 2) разработка пилотного проекта;
- 3) разработка стратегического проекта;
- 4) саморегулирование;
- 5) формирование мясного кластера.

Необходимыми условиями для формирования мясного кластера в Саратовской области являются благоприятные перспективы роста стада крупного рогатого скота и поголовья свиней наряду с высокотехнологичным производством мяса птицы, которые создают условия для развития кластерных тенденций в этой отрасли аграрного сектора. Для разработки ключевых направлений развития кластера, стратегических решений и проектов могут быть созданы группа стратегического планирования, экспертный совет и проектный комитет. Разработкой проекта дальнейшего развития также занимается группа стратегического планирования, экспертный совет и проектный комитет. Проектный комитет может также контролировать реализацию важнейших совместных проектов. Реализацией решений Координационного совета и совместных проектов должна заниматься созданная участниками мясного кластера управляющая компания.

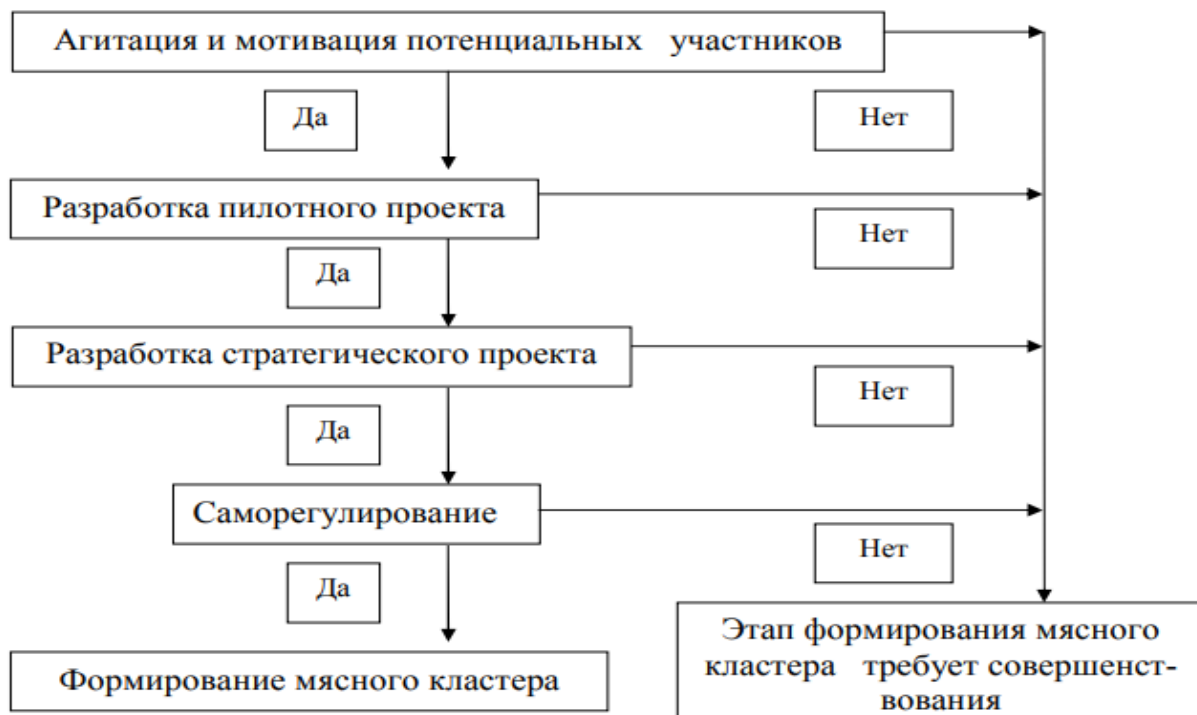


Рисунок 1 - Схема создания мясного кластера

При поддержке и участии Правительства Саратовской области следует организовать работу по заключению соглашения между потенциальными участниками кластера об экономическом взаимодействии в рамках кластера, организовать постоянно действующие рабочие органы по координации работы мясных кластеров (координационные советы), разработать мероприятия по привлечению в аграрный сектор квалифицированных инвесторов, стимулировать формирование в системе АПК интегрированных структур различных организационно - правовых форм и видов деятельности,

сформировать современную систему сбыта и продвижения конечной продукции через внедрение в глобальные торговые сети региональных брендов.

Формирование мясного кластера в регионе - достаточно сложный процесс. Определенной адаптацией кластерного подхода может служить создание кластеров при содействии вертикально интегрированных бизнес-групп. То есть развитие кластеров и вертикально-интегрированных компаний могут дополнять друг друга, так как кластерный подход не вступает в конфликт с задачами развития вертикальных корпораций, что важно при сложившейся структуре аграрного производства в большинстве регионов.

Наличие развитой инфраструктуры сервиса, консультационных услуг, научных и образовательных учреждений, поставщиков машин и оборудования в структуре кластера снизит издержки и повысит конкурентоспособность любой крупной интегрированной структуры. Подобные объединения оказывают положительное влияние не только на отдельные предприятия, но и на экономику региона в целом, так как кластер предусматривает взаимодействие трех секторов: бизнеса (предпринимательские структуры, товарищества, коммерческие банки), институтов (ФГБОУ ВО Саратовский ГАУ и научные центры, общественные организации, торгово-промышленные палаты) и власти (местные органы власти, налоговые администрации, регуляторные структуры). Интегрированные комплексы могут стать потенциальными инвесторами для разного рода предприятий сельского хозяйства и переработки животноводческой продукции. Конечным этапом формирования кластеров при лидирующей позиции сельскохозяйственной сферы является формирование стратегии кластеризации аграрного сектора экономики региона. Обобщенная схема мясного кластера представлена на рисунке 2.

Состояния рынка мясопереработки в Саратовской области

В целях решения проблемы системы экономических отношений между поставщиками и переработчиками предложен хозяйственный механизм формирования и функционирования мясных кластеров, которые помогут предпринимателям выходить на новые рынки, совместными усилиями минимизировать себестоимость товаров, совершать массовые закупки сырья или иной продукции, тем самым, снижая затраты.

Литература

Муравьёва М.В. Повышение эффективности функционирования сельскохозяйственных предприятий на основе мотивационного воздействия // автореферат диссертации на соискание ученой степени кандидата экономических наук / Саратовский государственный аграрный университет им. Н.И. Вавилова. Саратов, 2005

ПЕРЕДАЧА НЕСПЕЦИФИЧЕСКИХ ФУНКЦИЙ ОРГАНОВ УПРАВЛЕНИЯ АПК РЕГИОНАЛЬНОЙ ИНФОРМАЦИОННО-КОНСУЛЬТАЦИОННОЙ СЛУЖБЕ / *Муравьёва М.В., Норовяткин В.И., Четвериков Ф.П., Наянов А.В.* Ассоциация "Аграрное образование и наука", Министерство сельского хозяйства Саратовской области. Саратов, 2011.

СИСТЕМА ДЕЙСТВИЙ ПО РАЗВИТИЮ КОНСУЛЬТАЦИОННОЙ ДЕЯТЕЛЬНОСТИ В РЕГИОНАЛЬНОМ АПК НА ОСНОВЕ ВНЕДРЕНИЯ ИННОВАЦИЙ И АУТСТАФФИНГА / *Муравьёва М.В., Норовяткин В.И.* // Никоновские чтения. 2009. № 14. С. 270-272.