

ЭКОНОМИЧЕСКАЯ ОЦЕНКА ЭФФЕКТИВНОСТИ ИСПОЛЬЗОВАНИЯ ЗЕМЕЛЬ СЕЛЬСКОХОЗЯЙСТВЕННОГО НАЗНАЧЕНИЯ МУНИЦИПАЛЬНЫХ РАЙОНОВ САРАТОВСКОЙ ОБЛАСТИ

Кударов Салават Сербулатович, магистр 2 курса ФГБОУ ВО Саратовский ГАУ
Муравьева Марина Владимировна, доцент ФГБОУ ВО Саратовский ГАУ

Ключевые слова:

Рынок земель сельхоз назначения, плодородие, собственность на землю, землепользование

Аннотация

Рассмотрена экономическая оценка землепользования в разрезе производственных и экономических характеристик всех муниципальных районов Саратовской области

Для характеристики оценки эффективности земельных ресурсов рассчитаны данные по эффективности использования сельхозземель. Это необходимо для формирования зональных коэффициентов корректировки цен на землю с позиции получения объемов продукции. Основным показателем эффективной деятельности является расчет производства основной продукции по видам на 100 га убранной пашни в центнерах. Для объективности рассчитаны усредненные данные за 3 года: 2014-2016 годы (табл. 1).

Таблица 1. – Производство основных сельскохозяйственных культур на 100 га по муниципальным районам Саратовской области

Муниципальные районы	Пшеница озимая	Пшеница яровая	Зернобобовые культуры - всего	Подсолнечник на зерно	Сахарная свекла	Картофель	Овощи - всего	Бахчевые продовольственные культуры	Флоды и ягоды	Однолетние травы на сено	Многолетние травы - всего на сено
1	2	3	4	5	6	7	8	9	10	11	12
Александрово-Гайский	2120	0	0	0	0	5140	12730	9020	3737	285	537
Аркадакский	2443	1530	1153	1473	36637	16737	17833	15000	12467	1627	1340
Аткарский	2380	1623	1287	1167	0	14897	22367	0	12867	1273	1487
Базарно-Карабулакский	2000	1170	917	903	0	14820	12323	0	10203	1267	1637
Балаковский	1937	1220	847	1150	0	14213	17140	15977	13007	1920	953
Балашовский	3063	1543	1240	1457	32170	14663	22637	11873	13897	2410	2390
Балтайский	1947	547	1423	847	0	13733	22500	0	13587	2753	2507
Вольский	1807	700	713	973	0	13623	16843	11530	7753	2250	1553
Воскресенский	1707	897	680	720	0	16667	19500	15067	11767	2830	2493
Дергачевский	1707	1090	447	617	0	10080	14587	11710	1060	1023	467
Духовницкий	2120	1483	803	990	0	8467	15933	10207	3340	1707	667
Екатериновский	2537	1620	1207	1463	0	15387	18290	0	14157	2293	3140
Ершовский	1907	933	537	803	0	11110	42980	19610	10670	1860	700
Ивантеевский	2087	1223	947	1273	0	15597	17373	14900	13523	2263	2320
Калининский	2920	1753	1243	1450	0	19763	21363	0	14423	3543	2620
Красноармейский	1777	1157	617	650	0	12283	20207	11723	12813	1567	1637

14.Кударов С.С., Муравьева М.В.

**ЭКОНОМИЧЕСКАЯ ОЦЕНКА ЭФФЕКТИВНОСТИ ИСПОЛЬЗОВАНИЯ ЗЕМЕЛЬ
СЕЛЬСКОХОЗЯЙСТВЕННОГО НАЗНАЧЕНИЯ МУНИЦИПАЛЬНЫХ РАЙОНОВ
САРАТОВСКОЙ ОБЛАСТИ**

Муниципальные районы	Пшеница озимая	Пшеница яровая	Зернобобовые культуры - всего	Подсолнечник на зерно	Сахарная свекла	Картофель	Овощи - всего	Бахчевые продовольственные культуры	Плоды и ягоды	Однолетние травы на сено	Многолетние травы - всего на сено
1	2	3	4	5	6	7	8	9	10	11	12
Краснокутский	1823	917	630	580	0	15467	28610	2370	11840	1057	843
Краснопартизанский	1527	867	640	790	0	16000	18693	6890	12767	1640	1043
Лысогорский	2033	1227	780	853	0	18483	17013	5897	13180	1553	1417
Марковский	1900	1543	750	777	0	17713	15797	11380	11163	2430	2473
Новобураский	2570	1683	1473	1157	0	12653	16397	11333	10440	2553	2647
Новоузенский	1530	767	483	173	0	13970	17577	17233	6847	1400	790
Озинский	1587	633	520	783	0	10277	18000	0	5380	733	573
Перелобский	1660	813	807	977	0	13657	17583	260	12587	1397	527
Петровский	2267	1277	1073	1037	0	17630	18850	0	6097	1490	1303
Питерский	1477	790	463	327	0	11000	24090	18940	12667	1137	743
Пугачевский	2293	1137	877	1030	0	15157	23813	15823	12153	1253	870
Ровенский	2700	927	777	747	0	12927	11263	6057	10967	1617	757
Романовский	2687	1760	960	1407	31720	19460	17150	0	18013	4917	5513
Ртищевский	2537	1440	890	1433	41837	16667	17230	12167	11720	1977	2723
Самойловский	2637	1337	957	1517	0	12350	21867	16400	13143	2630	1973
Саратовский	1870	1023	790	830	0	12317	16520	18690	11037	1487	1257
Советский	2283	830	670	860	0	17873	30680	0	12587	2307	657
Татищевский	2330	1443	1150	1057	0	14210	22380	33	11327	3117	2573
Турковский	2343	1510	733	1343	0	15553	21527	20067	12213	1993	1913
Федоровский	1840	1057	673	627	0	11283	24380	0	13247	800	163
Хвалынский	1643	1417	937	897	0	12600	20073	18000	11970	1613	1817
Энгельсский	2277	1180	773	853	0	18353	26193	7903	11380	2040	1223

Итогом является распределение сельскохозяйственных земель муниципальных районов по производству продукции растениеводства, формирование зон области и на их основе корректировочных коэффициентов при корректировке цен на землю.



Рисунок 1. – Зонирование территории Саратовской области по развитию производственного сектора растениеводства

Такое зональное распределение является характеристикой использования особо ценных продуктивных сельскохозяйственных угодий определяется анализом качества земель (на основе балла бонитета почв) и экономических показателей сельскохозяйственных организаций. Это подтверждается авторским расчетом точечных диаграмм по зерновым культурам, сахарной свёкле, картофелю, овощам, однолетним и многолетним травам. Диаграммы построены в разрезе Правобережья и Левобережья Саратовской области (рис.2.12). По диаграммам была проведена интерполяция и выявлена функция описывающая зависимость с наибольшей величиной достоверности аппроксимации (R^2). Полученные данные занесены в таблицу 2

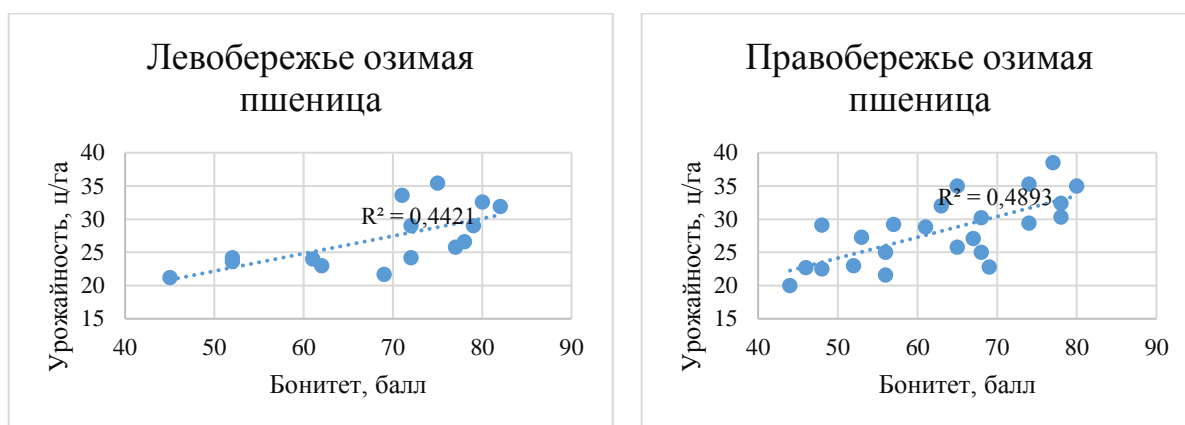


Рисунок 2. –Зависимость урожайности сельскохозяйственных культур от балла бонитета

14.Кударов С.С., Муравьева М.В.

ЭКОНОМИЧЕСКАЯ ОЦЕНКА ЭФФЕКТИВНОСТИ ИСПОЛЬЗОВАНИЯ ЗЕМЕЛЬ
СЕЛЬСКОХОЗЯЙСТВЕННОГО НАЗНАЧЕНИЯ МУНИЦИПАЛЬНЫХ РАЙОНОВ
САРАТОВСКОЙ ОБЛАСТИ

Таблица 2 – Характеристика использования особо ценных продуктивных сельскохозяйственных угодий определяется анализом качества земель (на основе балла бонитета почв) и экономических показателей сельскохозяйственных организаций на основе математической модели

Культура	Берег Саратовской области	Модель зависимости	Величина достоверности аппроксимации (R ²)
1	2	3	4
Озимая пшеница	Правобережье	$y = 0,3134x + 8,4591$	0,8421
	Левобережье	$y = 0,2642x + 8,9629$	0,7893
Пшеница яровая	Правобережье	$y = 0,071x + 17,134$	0,6699
	Левобережье	$y = 0,0033x + 13,217$	0,6475
Зернобобовые культуры	Правобережье	$y = 0,0383x + 9,0961$	0,7882
	Левобережье	$y = 0,0165x + 9,5503$	0,6589
Подсолнечник на зерно	Правобережье	$y = 0,1616x + 0,6504$	0,7878
	Левобережье	$y = 0,0968x + 18,137$	0,5874
Сахарная свекла	Правобережье	$y = 12,058x + 469,42$	0,9852
Картофель	Правобережье	$y = 0,3278x + 132,36$	0,7458
	Левобережье	$y = 1,9594x + 2,0819$	0,4899
Овощи	Правобережье	$y = 0,2538x + 184,96$	0,8745
	Левобережье	$y = 2,0375x + 76,227$	0,8999
Бахчевые продовольственные культуры	Правобережье	$y = 0,2104x + 154,96$	0,8745
	Левобережье	$y = 0,6475x + 99,615$	0,7455
Культуры кормовые на силос (без кукурузы)	Правобережье	$y = 0,5843x + 109,51$	0,6542
	Левобережье	$y = 0,0858x + 141,58$	0,5542
Плоды и ягоды	Правобережье	$y = 1,0716x + 50,989$	0,7882
	Левобережье	$y = 1,3744x + 7,8441$	0,8777
Однолетние травы на сено	Правобережье	$y = 0,0613x + 29,025$	0,8544
	Левобережье	$y = 0,0667x + 15,441$	0,4777
Многолетние травы - всего на сено	Правобережье	$y = 0,1622x + 14,937$	0,7542
	Левобережье	$y = 0,0878x + 17,866$	0,6872

Высокоплодородные земли позволяют получать при должной технологии выращивания высокие урожаи культур, что в свою очередь отражается на чистом продукте и выручке сельскохозяйствопроизводителей.

Таблица 3– Зонирование Саратовской области по анализу объемов продукции растениеводства (особо ценные продуктивная пашня) и распределение поправочного коэффициента к цене земли от использования

Группа	Муниципальные районы	Поправочный коэффициент для рыночной оценки земли
1	2	3
1.лучшая зона для растениеводства	Аркадакский, Балашовский, Романовский, Турковский, Ртищевский, Екатериновский, Калининский, Аткарский, Татищевский,	1,3
2.хорошее производство	Балтайский, Самойловский, Петровский, Балаковский, Ивантеевский,	1,1
3.удовлетворительное	Саратовский, Энгельский, Вольский, Воскресенский, Красноармейский, Хвалынский, Лысогорский, Новобураский, Базарно-Карабулагский, Красноармейский, Духовницкий, Перелюбский, Ершовский, Пугачевский, Марковский, Краснокутский, Ровенский, Краснопартизанский	0,9
4.плохое	Советский, Федоровский, Дергачевский, Озинский	1
5.критическое	Питерский, Александрово-Гайский, Новоузенский,	0,8

Такое распределение стоимости валовой продукции растениеводства по зонам связана с плодородием почв, что подтверждается зависимостью средней за 2014-2016 годы урожайности и бонитета почв по сельскохозяйственным культурам

Зонирование территории Саратовской области по развитию производственного сектора животноводства определим по объемам производства отдельных видов животноводческой продукции по муниципальным районам по показателям производство на 100 га мяса, молока, шерсти, яиц кг (табл. 4). Распределение районов по отдельным показателем представлено в приложении Ж, зонирование Саратовской области анализу объемов продукции животноводства и распределение поправочного коэффициента к цене земли от использования представлено в таблице 5, графически представлено на рисунке 3

Как показывают данные таблицы 4 производство животноводческой продукции в большинстве районов области не большая. Большие объемы мяса в Татищевском районе связаны с работой птицефабрики, лидер молочной сферы – Марковский район.

ЭКОНОМИЧЕСКАЯ ОЦЕНКА ЭФФЕКТИВНОСТИ ИСПОЛЬЗОВАНИЯ ЗЕМЕЛЬ
СЕЛЬСКОХОЗЯЙСТВЕННОГО НАЗНАЧЕНИЯ МУНИЦИПАЛЬНЫХ РАЙОНОВ
САРАТОВСКОЙ ОБЛАСТИ

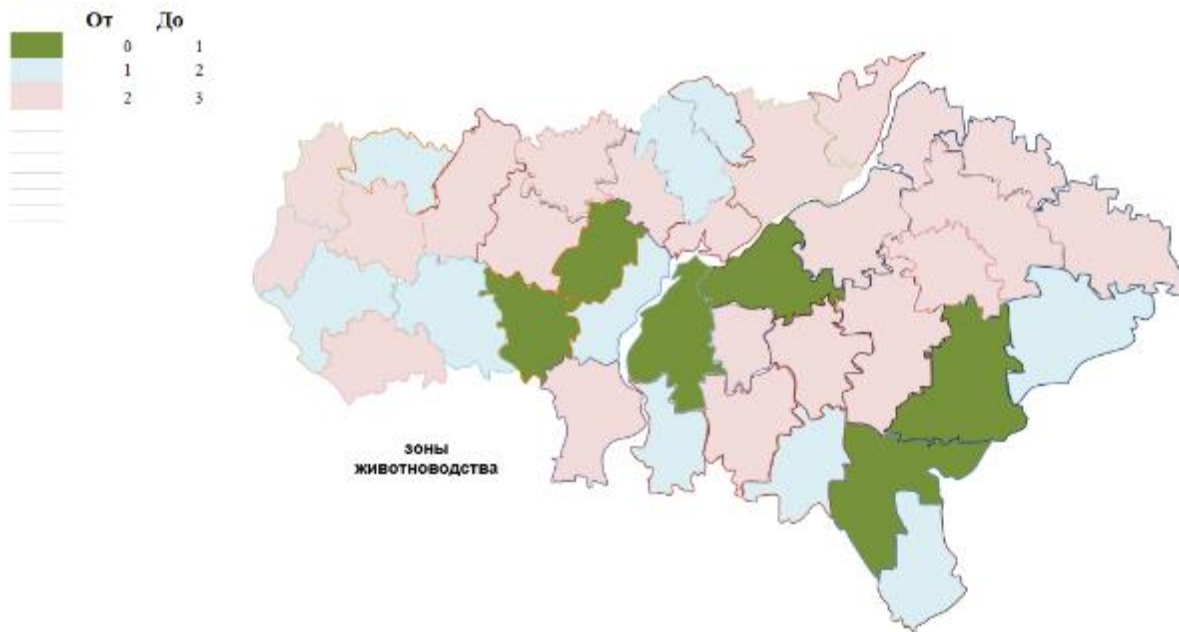


Рисунок 3. – Зонирование территории Саратовской области по развитию производственного сектора животноводства

Таблица 4. – Производство основных видов животноводческой продукции на 100 га по муниципальным районам Саратовской области в среднем за 2014-2016 годы, кг

	мяса, т	молоко, т	яйца, тыс. шт	шерсть, кг
Александрово-Гайский	2	9	1	16
Аркадакский	2	10	10	8
Аткарский	2	9	24	6
Базарно-Карабулакский	4	18	21	16
Балаковский	2	9	2	6
Балашовский	3	18	40	13
Балтайский	1	3	19	16
Вольский	2	9	4	6
Воскресенский	1	6	3	5
Дергачевский	3	22	18	17
Духовницкий	1	6	17	7
Екатериновский	1	4	6	6
Ершовский	1	9	2	6
Ивантеевский	1	6	3	8
Калининский	6	8	39	4
Красноармейский	2	9	4	10
Краснокутский	2	10	10	7
Краснопартизанский	2	10	7	9
Лысогорский	2	10	66	11
Марковский	2	32	7	8

Новобураский	2	9	5	5
Новоузенский	1	8	2	35
Озинский	2	11	2	12
Перелюбский	1	6	1	9
Петровский	2	9	8	7
Питерский	2	11	4	23
Пугачевский	2	9	6	8
Ровенский	3	13	9	16
Романовский	4	9	19	7
Ртищевский	4	13	30	8
Самойловский	2	5	8	8
Саратовский	3	12	6	35
Советский	2	8	9	6
Татищевский	21	13	67	15
Турковский	2	6	23	5
Федоровский	1	7	9	4
Хвалынский	2	7	4	5
Энгельский	8	12	81	15

Таблица 5– Зонирование Саратовской области по анализу объемов продукции животноводства и распределение поправочного коэффициента к цене земли от ее использования

Группа	Муниципальные районы	Поправочный коэффициент для рыночной оценки земли
1	2	3
1.лучшая зона для животноводства	Дергачевский, Лысогорский, Марковский, Новоузенский, Татищевский,Энгельский	1,3
2.хорошее производство	Александрово-Гайский, Базарно-Карабулакский, Балашовский, Балтайский, Калининский, Озинский, Питерский, Ровенский, Ртищевский, Саратовский	1
3.плохое	Аркадакский, Аткарский, Балаковский, Вольский, Воскресенский, Духовницкий, Екатериновский, Ершовский, Ивантеевский, Красноармейский, Краснокутский, Краснопартизанский, Новобураский, Перелюбский, Петровский, Пугачевский, Романовский, Самойловский, Советский, Турковский, Федоровский Хвалынский	0,9

Рассмотрим зоны Саратовской области по показателям экономической эффективности использования земель сельскохозяйственного назначения и ресурсообеспечения. К этим показателям относятся:

ЭКОНОМИЧЕСКАЯ ОЦЕНКА ЭФФЕКТИВНОСТИ ИСПОЛЬЗОВАНИЯ ЗЕМЕЛЬ
СЕЛЬСКОХОЗЯЙСТВЕННОГО НАЗНАЧЕНИЯ МУНИЦИПАЛЬНЫХ РАЙОНОВ
САРАТОВСКОЙ ОБЛАСТИ

-стоимость валовой продукции сельского хозяйства на 100 га сельскохозяйственных угодий. Для анализа использовался расчет средней показателя за 2014-2015 год, ежегодные данные корректировались на коэффициент инфляции по формуле:

$$СтВП_{\square} = \frac{\sum (СтВП_{\text{Год}} * Инфл)}{3}$$

где СтВП_{Год} – стоимость валовой продукции сельского хозяйства района в 2014(2015,2016) годах, Инфл - индекс инфляции в 2014 (2015, 2016) году.

-материальные затраты, руб/га в среднем за 3 года

- чистый доход (разницу стоимости валовой продукции и материальных затрат) в среднем за 3 года. Данный показатель используется вместо прибыли, т.к. необходимы экономические показатели эффекта производства (прибыль и выручка оценивают совокупный результат, включающий реализацию конечной продукции. Процесс реализации не всегда связан с земельными ресурсами);

-фондооснащенность (C_{ϕ}) – это соотношение стоимости основных фондов к на земельную площадь;

-трудообеспеченность (T_3) заменен показателем зарплатообеспеченности (фонд оплаты труда в сельском хозяйстве на земельную площадь).

Среднегодовые показатели эффективности использования земли сельхозназначения по муниципальным районам Саратовской области за 2014-2016 годы представлена в таблице 6, зонирование Саратовской области по показателям эффективности использования земель показан в таблице 6, графически представлен на рисунке 2.18.

Таблица 6 – Показатели экономической эффективности использования земельных ресурсов

	Стоимость валовой продукции и руб/га	Материальные затраты руб/га	Чистый доход, руб/га	Фондооснащенность руб/га	Зарплатообеспеченность, руб/га
1	2	3	4	5	6
Александрово-Гайский	61,48	845,2	-783,72	12358	39,06
Аркадакский	284,95	284,23	0,72	2568	155,89
Аткарский	184	183,89	0,11	4568	319,19
Базарно-Карабулакский	250,33	150,85	99,48	15681	139,12
Балаковский	214,53	318,6	-104,07	16979	786,67
Балашовский	342,18	339,42	2,76	25193	641,12
Балтайский	160,38	158,5	1,88	4599	720,22
Вольский	172,54	172,43	0,11	6547	210,07
Воскресенский	158,38	157,36	1,02	12788	150,73
Дергачевский	136,51	631,78	-495,27	12711	532,69
Духовницкий	171,76	171,63	0,13	5487	153,96
Екатериновский	160,73	158,75	1,98	9998	474,5
Ершовский	183,48	882,17	-698,69	5798	529,32

	Стоимость валовой продукции руб/га	Материальные затраты руб/га	Чистый доход, руб/га	Фондооснащенность руб/га	Зарплатообеспеченность, руб/га
1	2	3	4	5	6
Ивантеевский	156,65	154,06	2,59	10888	339,92
Калининский	275,53	265,8	9,73	25487	947,04
Красноармейский	135,22	134,16	1,06	13478	168,26
Краснокутский	167,18	334,59	-167,41	10258	255,81
Краснопартизанский	132,39	631,74	-499,35	14587	277,07
Лысогорский	154,12	152,51	1,61	17777	555,86
Марковский	341,67	331,67	10	25846	1246,66
Новобураский	187,91	182,04	5,87	15744	845,46
Новоузенский	67,3	567,18	-499,88	4488	77,21
Озинский	78,24	976,4	-898,16	23123	4,83
Перелюбский	156,58	553,6	-397,02	7485	324,15
Петровский	194,63	193,75	0,88	14474	230,15
Питерский	101,98	394,3	-292,32	14785	2,58
Пугачевский	169,35	163,06	6,29	22457	552,14
Ровенский	275,11	258,09	17,02	11154	1,82
Романовский	351,19	347,92	3,27	5999	38,52
Ртищевский	283,89	281,65	2,24	8456	302,63
Самойловский	209,32	208,75	0,57	3547	139,82
Саратовский	802,24	777,4	24,84	28846	4423,1
Советский	252,05	589,66	-337,61	12584	39,51
Татищевский	418,06	212,67	205,39	14786	2510,88
Турковский	208,24	107,83	100,41	15987	11,66
Федоровский	104,56	104,65	-0,09	6111	64,16
Хвалынский	168,47	168,38	0,09	12322	78,68
Энгельсский	682,41	375,54	306,87	25687	914,24

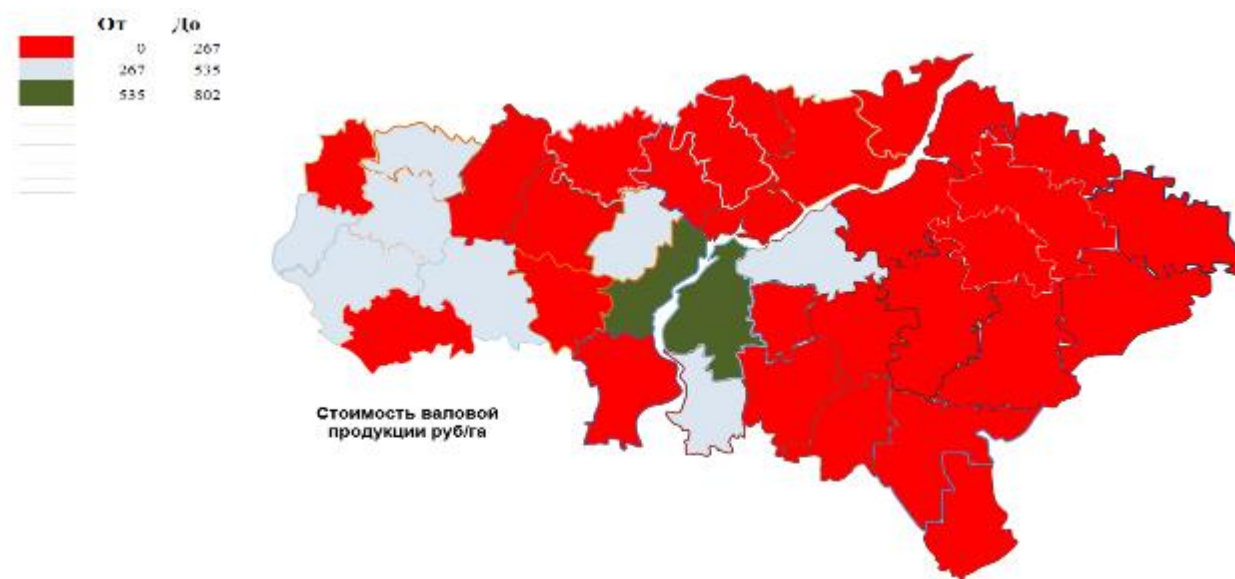


Рисунок 4 – Распределение районов Саратовской области по средней стоимости валовой продукции сельского хозяйства за 2014-2016 годы, руб/га (построено на основе расчетов программного продукта СарКарт: ЦеСАин)

Как показывают данные по средней стоимости валовой продукции в среднем за 2014-2016 годы наиболее высокие ее показатели сосредоточены в областном агломерационном центре Саратовском и Энгельском районах, а также в районах с высоким плодородием почв.

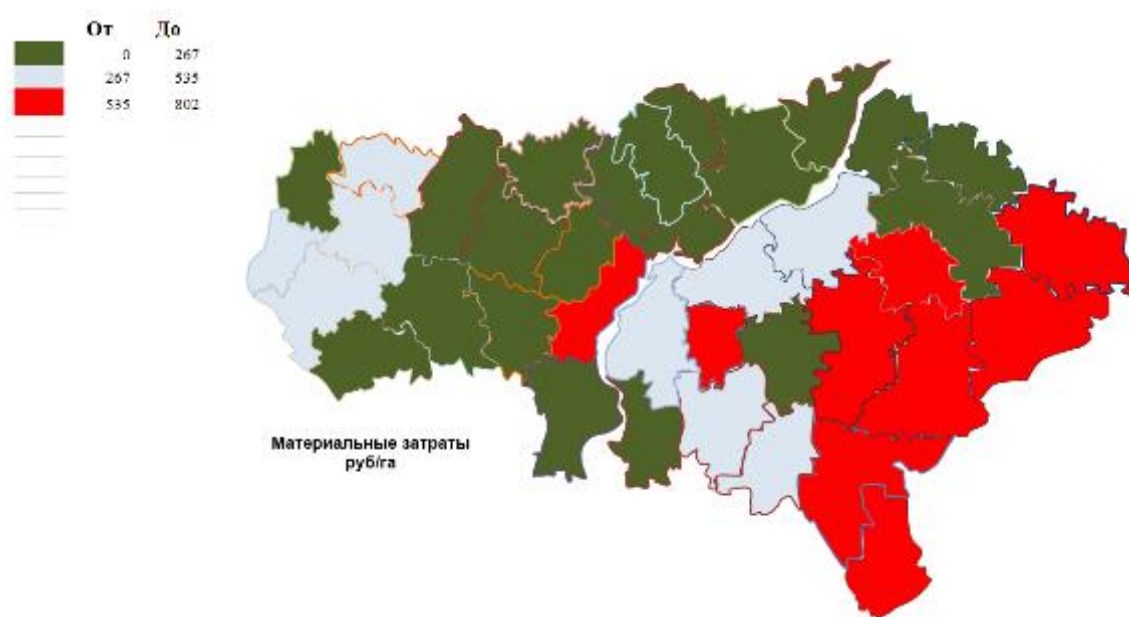
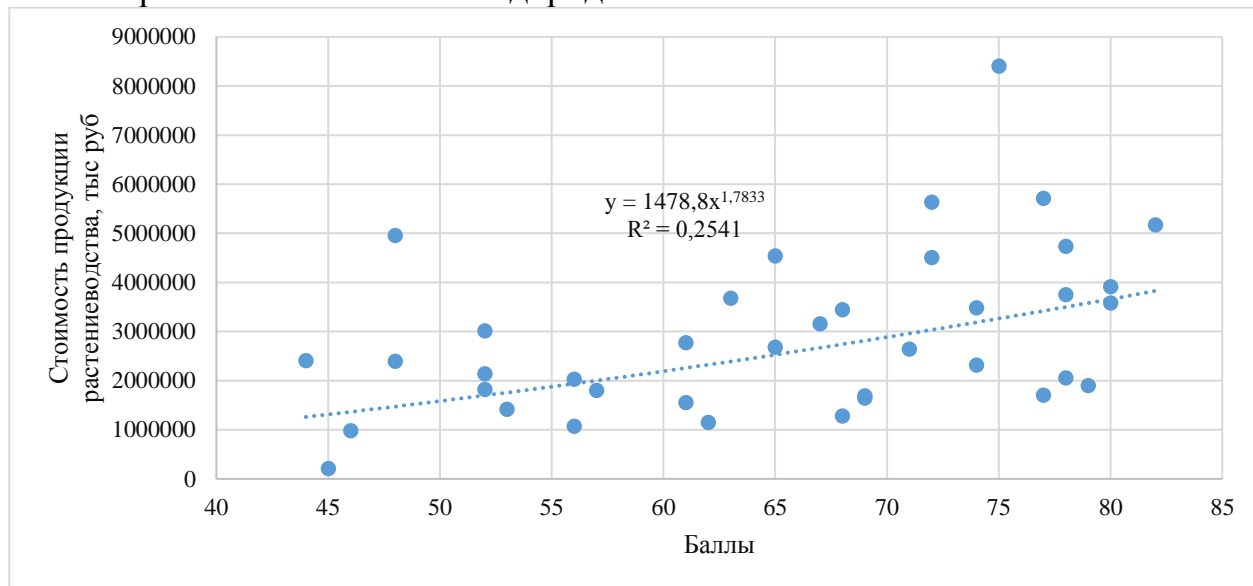


Рисунок 5 – Распределение районов Саратовской области по средним материальным затратам сельского хозяйства за 2014-2016 годы, руб/га (построено на основе расчетов программного продукта СарКарт: ЦеСАин)

Материальные затраты ниже в Правобережье, выше в районах Левобережья, что связано с большими требованиями к вложениям в водообеспечения, энергоёмкость. При этом нужно учитывать, что в области из-за низких вложений в широкомасштабную мелиорацию, недостаток средств для удобрения и восстановления плодородия почв, средств защиты растений материальные

затраты отражены не полностью (их сельхозтоваропроизводители не вкладывают). Также на материальные затраты влияет высокий износ основных фондов, лизинг импортной техники, кредитование.

Показатели рисунков 4 и 5 являются составляющими элементами чистого дохода, который зонировывает эффективность землепользования сельхозтоваропроизводителями Саратовской области на четкие зоны низких доходов на земельную площадь Левобережья и более высоких доходов Приволжский территорий и Правобережья.

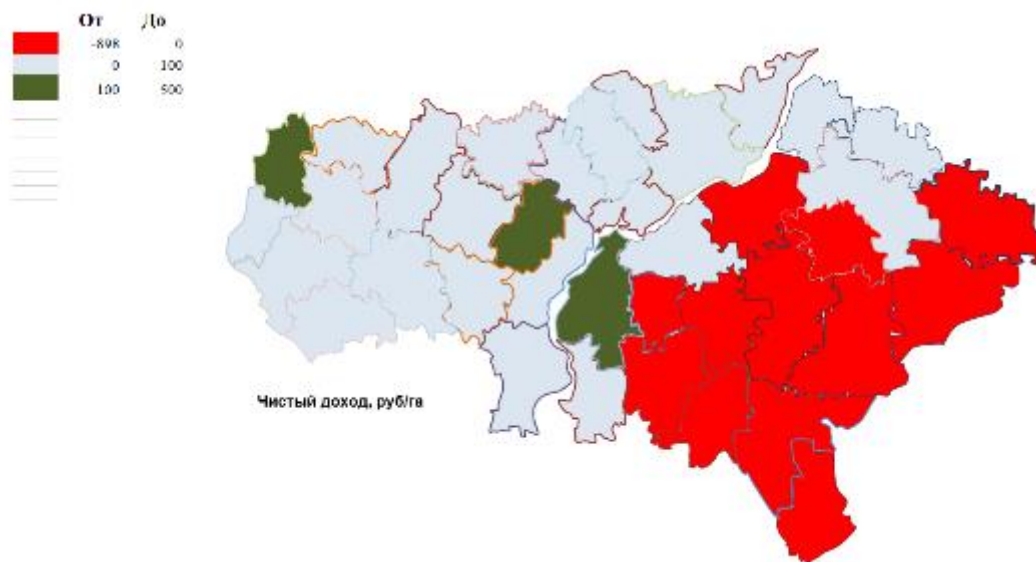


Рисунок 6 – Распределение районов Саратовской области по средним чистому доходу сельского хозяйства за 2014-2016 годы, руб/га (построено на основе расчетов программного продукта СарКарт: ЦеСАин)

Менее четкими зонами является фондообеспеченность земель сельхозназначения представленная на рисунке 7.

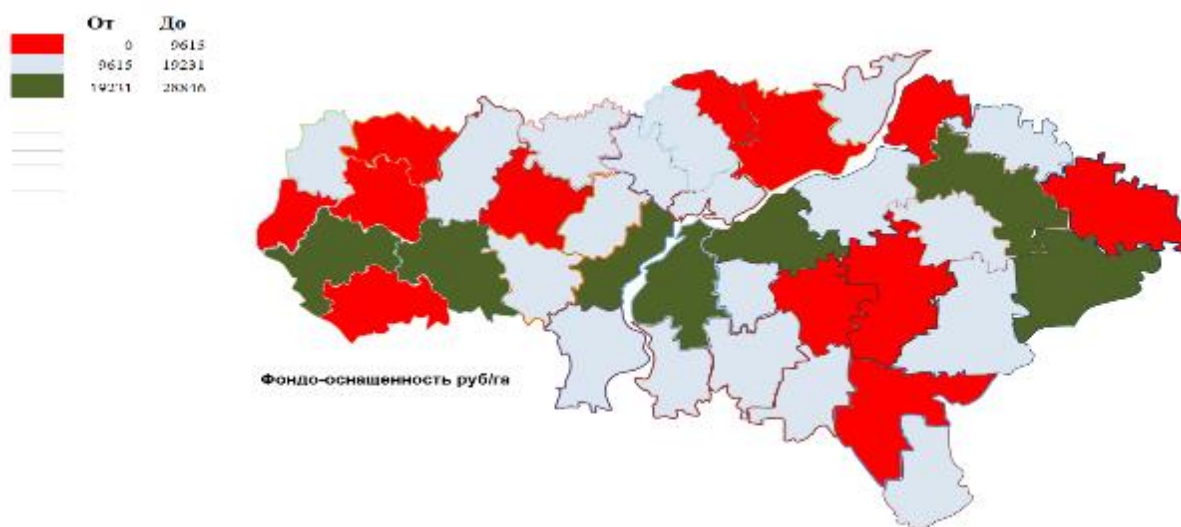


Рисунок 7 – Распределение районов Саратовской области по средним фондооснащенности сельского хозяйства за 2014-2016 годы, руб/га (построено на основе расчетов программного продукта СарКарт: ЦеСАин)

ЭКОНОМИЧЕСКАЯ ОЦЕНКА ЭФФЕКТИВНОСТИ ИСПОЛЬЗОВАНИЯ ЗЕМЕЛЬ
СЕЛЬСКОХОЗЯЙСТВЕННОГО НАЗНАЧЕНИЯ МУНИЦИПАЛЬНЫХ РАЙОНОВ
САРАТОВСКОЙ ОБЛАСТИ

Также несвязанными с общими результатами производственной деятельности является цена трудовых ресурсов на 1 га выраженная в зарплатообеспеченности (рис 8). Это связано с низкими заработными платами работников сельского хозяйства в перефирийных районах области.

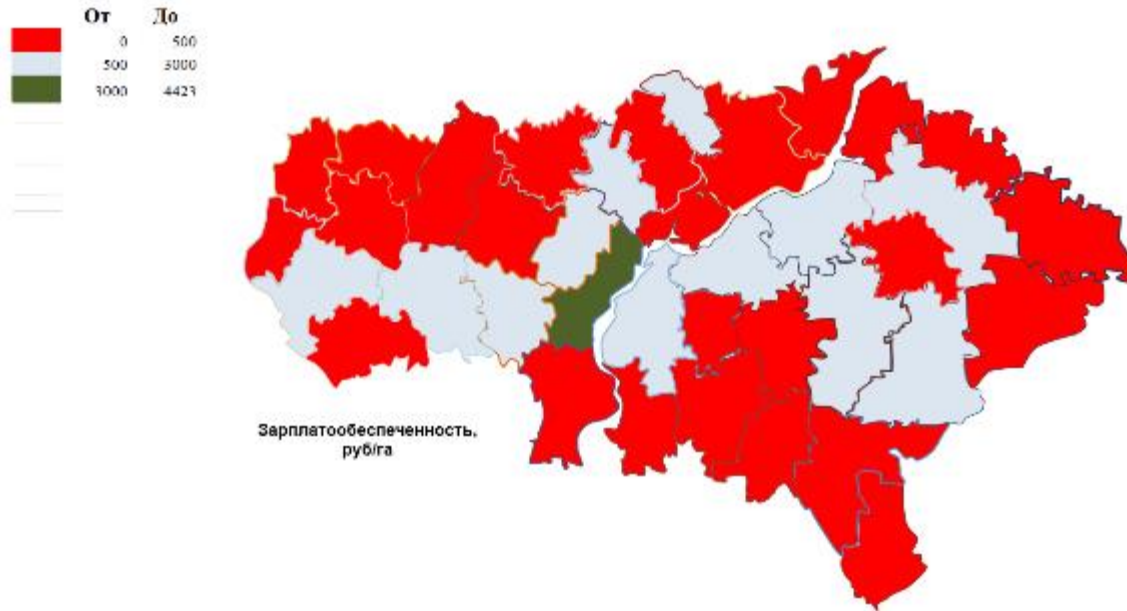


Рисунок 8 – Распределение районов Саратовской области по средним зарплатообеспеченности сельского хозяйства за 2014-2016 годы, руб/га (построено на основе расчетов программного продукта СарКарт: ЦеСАин)

Таблица 7 – Зонирование Саратовской области по экономической эффективности сельскохозяйственного землепользования и распределение поправочного коэффициента к цене земли от использования

Группа	Муниципальные районы	Поправочный коэффициент для рыночной оценки земли
1	2	3
1.высокая экономическая эффективность	Балашовский, Калининский, Марковский, Саратовский, Татищевский, Турковский, Энгельский	1,5
2.хорошее экономическая эффективность	Ардакский, Аткарский, Базарно-Карабулакский, Балтайский, Вольский, Воскресенский, Духовницкий, Екатериновский, Ивантеевский, Красноармейский, Лысогорский, Новобурасский, Петровский, Пугачевский, Ровенский, Романовский, Ртищевский, Самойловский, Хвалынский	1,2

Группа	Муниципальные районы	Поправочный коэффициент для рыночной оценки земли
1	2	3
3.удовлетворительная экономическая эффективность	Балаковский, Дергачевский, Ершовский, Краснокутский, Краснопартизанский, Питерский, Советский	0,9
4.неудовлетворительная экономическая эффективность	Александрово-Гайский, Новоузенский, Озинский, Перелюбский, Федоровский	0,8

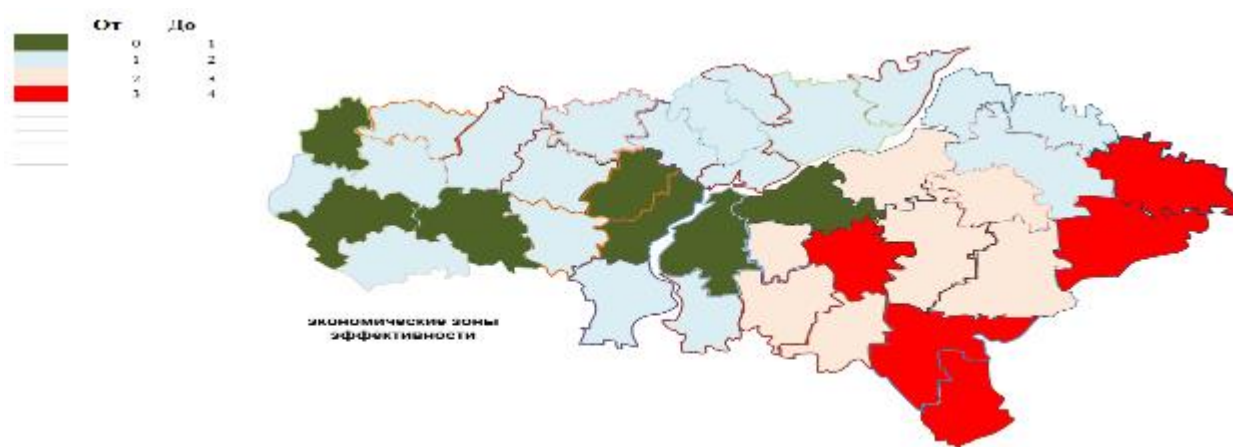


Рисунок 9. – Зонирование территории Саратовской области экономической эффективности сельскохозяйственного землепользования (построено на основе расчетов программного продукта СарКарт: ЦеСАин)

Анализ использования земель и их экономической оценки позволяет сформировать поправочные коэффициенты ценообразования на рынки земель сельскохозяйственных угодий Саратовской области при их оценке. Авторами разработана таблица поправочных коэффициентов для рыночной оценки сельскохозяйственной земли по муниципальным районам области.

Литература

Региональный доклад о состоянии и использованию земель Саратовской области за 2015 год // Режим доступа <https://rosreestr.ru/site/open-service/statistika-i-analitika/statisticheskaya-otchetnost64/regionalnyy-doklad-o-sostoyanii-ispolzovaniya-zemel-saratovskoy-oblasti-za-2015-god/>

Региональный доклад о состоянии и использованию земель Саратовской области за 2016 год // Режим доступа <https://rosreestr.ru/site/open-service/statistika-i-analitika/statisticheskaya-otchetnost64/regionalnyy-doklad-o-sostoyanii-i-ispolzovaniyu-zemel-saratovskoy-oblasti-za-2016-god-/>

Муравьёва М.В. Повышение эффективности функционирования сельскохозяйственных предприятий на основе мотивационного воздействия // автореферат диссертации на соискание ученой степени кандидата экономических наук / Саратовский государственный аграрный университет им. Н.И. Вавилова. Саратов, 2005

14.Кударов С.С., Муравьева М.В.
ЭКОНОМИЧЕСКАЯ ОЦЕНКА ЭФФЕКТИВНОСТИ ИСПОЛЬЗОВАНИЯ ЗЕМЕЛЬ
СЕЛЬСКОХОЗЯЙСТВЕННОГО НАЗНАЧЕНИЯ МУНИЦИПАЛЬНЫХ РАЙОНОВ
САРАТОВСКОЙ ОБЛАСТИ

Ковалева Т.Н., Муравьева М.В. Землеустроительное обеспечение социально-экономического развития сельских территорий на основе реализации проектов агрогородков // Вестник АПК Ставрополя. 2015. № 1 (17). С. 315-323.

Муравьева М.В., Ковалева Т.Н. Экономические предпосылки и землеустроительное обеспечение развития сельских территорий на основе государственного финансирования реализации проектов агрогородков // Агропродовольственная политика России. 2014. № 12 (36). С. 60-65.