

**ГОСУДАРСТВЕННОЕ РЕГУЛИРОВАНИЕ  
РЫНКА ХЛЕБА В 20-х годах XVII века. Часть 1. 1623 г**

**Муравьева Марина Владимировна** ✉

<sup>1</sup> Саратовский государственный университет генетики, биотехнологии и инженерии имени Н. И. Вавилова, г. Саратов, Россия,  
muravmar2007@yandex.ru ✉

3

**Аннотация.** Данная статья посвящена исследования процессов государственного регулирования рынка хлеба в 20х годах XVII века в Москве на основе нормативных актов Михаила Федоровича Романова о хлебном и ко(а)лачном весе. В работе сделана попытка дословно разобраться в тексте документа. В первой части представлен краткий анализ «наказной памяти» 1623 года (400 лет назад). По ней мы видим структуру затрат на хлеб и стоимость муки в расчете на 1 четверть, можем увидеть ценовую сортность хлеба (в зависимости от веса), цены на сорта муки. В работе приведены современные трактовки веса хлеба в зависимости от сорта муки. Это позволило рассчитать прибыль хлебопекарного дела в расчете на 1 четверть и ее рентабельность по ситному хлебу и калачам.

**Ключевые слова:** производство хлеба, история экономики, государственное регулирование, ситных хлеб, калачи.

**Для цитирования:** Муравьева М.В. Государственное регулирование рынка хлеба В 20-х годах XVII века. Часть 1. 1623 г. / Муравьева Марина Владимировна // Агрофорсайт. 2023. № 1— Саратов: ООО «ЦеСАин», 2023. – 1 электрон. опт. диск (CD-ROM). – Загл. с этикетки диска.

**Благодарности:** -----

**Финансирование:** исследование проводилось за счет собственных средств.

© Муравьева Марина Владимировна

**STATE REGULATION  
THE BREAD MARKET IN THE 20s OF THE XVII  
century. Part 1. 1623**  
*Muravyova Marina Vladimirovna*

Saratov State University of Genetics, Biotechnology and Engineering named after N. I. Vavilov, Saratov, Russia

**Abstract.** *This article is devoted to the study of the processes of state regulation of the bread market in the 20s of the XVII century in Moscow on the basis of the regulations of Mikhail Fedorovich Romanov on bread and co (a) market weight. The paper attempts to understand the text of the document verbatim. The first part presents a brief analysis of the "punishment memory" of 1623 (400 years ago). According to it, we see the structure of bread costs and the cost of flour per 1 quarter, we can see the price grade of bread (depending on weight), the prices of flour grades. The paper presents modern interpretations of the weight of bread depending on the flour grade. This made it possible to calculate the profit of the bakery business based on 1 quarter and its profitability for sitny bread and rolls.*

4

**Key words:** *Animal husbandry, Cattle breeding, Saratov region, Dynamics, Structure, Statistical analysis*

**For citing:** *Muravyova M. V. STATE REGULATION THE BREAD MARKET IN THE 20s OF THE XVII century. Part 1. 1623 // Muravyova Marina Vladimirovna// Agroforesight. 2023. No. 1- Saratov: LLC "Center for Social Agroinnovations of SGAU", 2023. - 1 electron. wholesale disc (CD-ROM). - Title from the disc label. (In Russ.)*

**Acknowledgments:** -----

**Financing:** *the research was carried out on the initiative and at the expense of the authors*

© *Muravyova Marina Vladimirovna*

### Введение.

Являясь руководителем проекта «Музей Саратовский калач» Вавиловского университета, была поставлена одна из целей работу с историческими документами с позиции анализа опыта государственного регулирования рынка хлеба, а также экономики агропромышленного комплекса и ценового регулирования рынка.

Одним из таких документов стал указ от 24 марта (11 марта по старому стилю) 1626 года «О хлебном и колачном весу» царя Михаила Федоровича Романова (1596-1645 гг). Но ему предшествовали ряд



Рисунок 1. Гравюрный портрет 1636 г. царя Михаила Федоровича Романова

Первый царь из династии Романовых хотя и охарактеризован историками как человек «умный, но мягкий, бесхарактерный и болезненный» [1] все же уделял немалое для своего времени регулированию рынка хлеба.

### Материалы и методы исследования.



Для анализа выбран материал, опубликованный в 1849 году в 4 книге «Временник Императорскаго Общества исторіи и древностей Россійскихъ» (при Московскомъ университетѣ), который включал ряд документов, связанных с самим указом. Анализ текста проводился с позиции не только истории, метрологии, производства и самое главное экономики.

### Результаты исследования.

Перейдем к подробному анализу текста «Книга, а въ ней писанъ государевъ царевъ и великаго князя Михаила Ѳеодоровича всея Руси указъ о хлѣбномъ и калачномъ въсу 7134 года» (страниц 1—60), которая содержит тексты нескольких документов.

При этом с точки зрения изучения исторического текста приходится разбирать значение далеких от современности слов. Поэтому по тексту будут отсылки к значению этих слов и версиям

*Документ первый.* Предварительная работа к данному указу началась еще раньше, что и указано в издании 1849 года из представленного указа от 30 ноября 7132 года, т.е. в 1623 года (400 лет назад).

Данный указ был дан трем царским людям:

1. городовому прикащику Василию Артемову;
2. Богдану Бекетову с товарищами;
3. хлебному весу целовальнику и Устяжской полу сотни тяглицу Дорофейку Иванову с товарищами.

Лица, отвечающие за исполнение указа влиятельны в столице, так как их власть легитимна с позиции как царской власти, так и населения.

*Городской приказчик* представлял собой главного коменданта города, ответственного за его обслуживание, снабжение провиантом, оборону, внутреннюю безопасность города, отвечал за распределение подати и повинности, следил за их сбором, а также как писал историк В.О. Ключевский «смотрѣль за постройкой и ремонтомъ городскихъ укрѣплений и заготовкой военныхъ припасовъ, собиралъ «посошнихъ людей» съ тяглаго населенія на военныя надобности» «быль дворянскимъ ассистентомъ на судѣ намѣстника, какъ излюбленные старосты и цѣловальники присутствовали на томъ же судѣ отъ тяглыхъ земскихъ обществъ. Онъ же временно исполнялъ иногда судебныя обязанности намѣстника и разныя полицейскія порученія, охранялъ спорныя имущества, оберегалъ землевладѣльцевъ отъ намѣстничьяго произвола. Словомъ, онъ вель разнообразныя текущія дѣла мѣстнаго управленія, такъ или иначе касавшіяся мѣстнаго дворянскаго общества и служилаго землевладѣнія, былъ своего рода уѣзднымъ предводителемъ дворянствъ» [2].

Должность «хлебного весу, целовальник» является достаточно интересной, так как вовремя о котором идет речь институт целовальников был реформирован. С XV века целовальник представлял собой избранного в системе местного самоуправления для исполнения судебных, финансовых и полицейских обязанностей. При избрании человек клялся честно исполнять обязанности и целовал крест. На этих людей накладывалась функция сбора податей, налогов, т.е. функция пристава. Все денежные средства сдавались в казну. Это вполне доходная профессия стала непривлекательной при Иване Грозном, который формировал своего рода норму сбора податей и, если она не

выполнялась – недостачу обязан был внести целовальник. После Смутного времени они становятся больше чиновниками. Но вот здесь вопрос в том, что должность целовальника совмещается с особым статусом – обязательством: *Устюжской полусотни тяглец*, т.е. человек одновременно несет тягло как представитель административно-территориального торгово-ремесленного объединения (полусотни).

---

*Сотни, полусотни и четвертьсотни в Москве и других городах представляли собой административно-территориальную особую налоговую резервацию (уплаты тягло) для торговых и ремесленных людей. Лет 10 назад было модно говорить о кластерах, что и представляла собой сотня (полусотня). В Москве к XVII веку насчитывалось 17 таких городских кластеров.*

---

Такие территориальные объединения относились к **черным слободам** – где население было лично свободным и платило налоги только государству. Это значит на людей можно было положиться и дать ответственное задание.

К середине XVII века таких черных слобод было 25 как мы можем увидеть в работе С.К. Боявленского [3].

#### Черные слободы.

1. Алексеевская. Слобода за Яузой в приходах ц.ц. Алексея митрополита и Мартина Исповедника, где теперь Алексеевская улица. В 1632 году в ней было 65 дворов, 1651 году 166 дворов.
2. Арбатская. Четверть сотни по Арбату в приходе ц. Николы Явленного.
3. Воронцовская. Слобода, первоначально бывшая в Земляном городе, около 1639 года вынесена частью за Земляной город, за Таганские ворота, где теперь Воронцовская улица. В 1654 году имела 135 дворов.
4. Голутвинская. Слобода за Москвой рекой в районе Голутвинских переулков и Б. Якиманки. В 1632 году имела 77 дворов, в 1651 году 111 дворов.
5. Дмитровская. Черная сотня в Белом городе между Тверской и Петровкой в приходах ц.ц. Сергия на Дмитровке, Рождества Богородицы в Столешниках, Алексея митрополита и Глинищах, Дмитрия Солунского. 1632 г. 319 дворов, 1653 г. 279 дворов.
6. Дмитровская Новая. Сотня, выделившаяся из предыдущей. Находилась в Земляном городе по Малой Дмитровке и за Земляным городом в приходе ц. Николая в Новой Слободе. В 1632 году 14 дворов, в 1653 году вместе с Сущевской имела 149 дворов.
7. Екатерининская. Слобода за Москвой рекой в приходе ц. муч. Екатерины на Большой Ордынке. В 1632 году имела 120 дворов, в 1651 году 87 дворов.
8. Кожевницкая. Черная полусотня за Москвой рекой в местности, сохранившей свое старое название. В 1632 году в ней было 51 двор, в 1653 году 74 двора.
9. Кузнецкая. Слобода за Москвой рекой по Кузнецкой улице в приходах ц.ц. Никиты мученика, Параскевы Пятницы и Спаса на Болвановке. В 1632 году имела 72 двора, в 1658 году 185 дворов.
10. Мясницкая. Черная полусотня в Белом городе с приходскими церквами Флора и Лавра, муч. Евпла. В 1632 году 105 дворов, 1653 году 184 двора.

11. Никитская. Черная сотня в Земляном городе за Никитскими воротами в приходах ц. Рождества Христова в Старых Палачах и муч. Спиридония, рядом с церковью. В 1653 году имела 161 двор.

12. Новгородская. Черная сотня в Белом городе между Никитской и Дмитровской сотнями в приходах ц. Николая в Гнездниках, Козьмы и Дамиана в Шубине и Димитрия Солунского. Постепенно распространялась за пределы Белого города в Земляной в приходы ц. Ермолая и Спиридония. В 1653 году имела 333 двора.

13. Ордынская. Черная сотня за Москвой рекой в приходах ц. Климента Папы Римского, муч. Никиты и Троицы в Вешняках. Занимала часть Ордынской и Пятницкой улиц. В 1632 году имела 107 дворов, в 1653 году 273 двора. Около 1639 года часть земли Ордынской сотни отдана стрельцам.

14. Панкратьевская. Черная слобода в Земляном городе, тянувшаяся узкой полосой от ц. Панкратия до Неглинной. В 1653 году 168 дворов.

15. Покровская. Черная сотня в Белом городе от Сретенки до Ивановского монастыря в приходах ц. Троицы и Успения на Покровке, арх. Гавриила, Флора и Лавра, Козьмы и Дамиана, князя Владимира. Около Сретенки дворы Покровской сотни чередовались с дворами Сретенской сотни. В 1632 году имела 128 дворов, в 1653 году 194 двора.

16. Пятницкая. Упоминается только один раз под 1669 годом за Москвой рекой от Пятницкой улицы на лево с 40 дворами.

17. Ржевская. Черная сотня, упоминается очень редко. Находилась, повидому, в Белом городе у Пречистенских ворот, где были церкви Ржевской Б. М. и Ржевской Пятницы.

18. Ростовская. Черная сотня упоминается редко. Местонахождение ее не выяснено; вероятно, у Пречистенских ворот.

19. Семеновская. Черная слобода за Яузой в приходах ц. Симеона Столпника, Архидиакона Стефана, Никиты и Троицы в Котельниках. Часть дворов была вынесена за Таганьные ворота на Семеновскую улицу. В 1632 году в ней было 189 дворов, в 1653 году 238 дворов.

20. Сретенская. Черная сотня в Белом городе по Сретенке и Лубянке с переулками. Часть дворов была вынесена в Земляной город, упоминаются дворы Новой Слободы, что тянет в Сретенскую сотню, по Сретенке и в переулках с той и другой стороны. В 1653 году в сотне было 351 двор.

21. Сущевская. Слобода, повидому, черная, так как в середине XVII века была соединена с Новой Дмитровской сотней. Приходская церковь—Казанской Б. М. В 1632 году 21 двор.

22. Сущевская Новая. Слобода, вынесенная из предыдущей, в приходе церкви Тихвинской Б. М. близ Долгоруковской улицы.

23. Троицкая. Слобода, повидому, выделившаяся из Сретенской сотни. Расположена была за Земляным городом по обоим берегам Неглинной, но потом левый берег был отдан Мещанской слободе. В 1632 году 119 дворов.

24. Устюжская. Черная полусотня в Белом городе в приходе ц. Николая в Хлынове около Б. Никитской и Козьмы и Дамиана на Ржище около Кисловки, а также в Земляном городе в приходе Ермолаевской церкви и в приходе ц. Рождества Христова близ Поварской. В 1653 году имела 340 дворов.

25. Чертольская. Черная четверть сотни у Пречистенских ворот. Так как упоминается редко, то местоположение не может быть выяснено с большей точностью.

Далее в документе определен ареал (районы), где должны были проводить проверку на хлебный и калачный вес.

На рисунке 2 представлена уже более поздняя карта XVII века, но сохранившая деления на районы, которые определяли как систему круговой защиты до центра Москвы, так и благосостояние ее граждан



Москва.

- А. Кремль.
- В. Китайгородъ.
- С. Царскородъ.
- Д. Слободы.
- Е. Дачники, Слобода.
- 1. Царскія палаты.
- 2. Иванъ Великий.
- 3. Рождество въ горахъ.
- 4. Церковь Св. Архангела Михаила.
- 5. Соборная церковь Св. Петра и Павла.
- 6. Патриарший дворъ.
- 7. Чудовъ Монастырь.
- 8. Армянскія ворота.
- 9. Провицъ на рау.
- 10. Царскъ мостъ.
- 11. Красная площадь.
- 12. Курьянскіе яры.
- 13. Гостиный дворъ.
- 14. Земскій дворъ.
- 15. Печатный дворъ.
- 16. Поголовскій дворъ.
- 17. Государскій сестинскій дворъ.
- 18. Конюшенный дворъ.
- 19. Боровицкія ворота.
- 20. Водоподъемная башня.
- 21. Набережный теремъ въ которомъ живутъ иконописцы.
- 22. Дележскій дворъ.
- 23. Государскій садъ.



- 24. Тушинскій дворъ.
- 25. Стрѣльцкія ворота.
- 26. Фроловскія брусныя ворота.
- 27. Покровскія ворота.
- 28. Яузскія ворота.
- 29. Москворецкія ворота.
- 30. Майицкія ворота.
- 31. Троицкія ворота.
- 32. Сергеевскія ворота.
- 33. Арбатскія ворота.
- 34. Китайскія ворота.
- 35. Покровскія ворота.
- 36. Дмитровскія ворота.
- 37. Труба пегливая.
- 38. Мясницкія ворота.
- 39. Владычье пѣтушково.
- 40. Калужскія ворота.
- 41. Курьянскій дворъ.
- 42. Мариинскій мостъ.
- 43. Конюшенный брусной дворъ.
- 44. Микояевскій монастырь.
- 45. Лебединскій прудъ.
- 46. Царскъ садъ на Васильевскій мосту.
- 47. Рыбный дворъ.
- 48. Соляной дворъ.
- 49. Львовскій дворъ.
- 50. Сѣтнскій дворъ.
- 51. Великий новый колоколь.



1. в **Кремле** (красная зона) – царская часть и сердце Москвы. Возникает вопрос: были ли в нем кроме царских хлебников и калачников – другие производители?

2. в **Китае** (желтая зона) – это деловая часть города (Китай-город), в которой селились ремесленники и торговцы, были торговые ряды (начали формироваться в XIV веке), прототипы финансовых учреждений. Именно в этой части города формировались торговые ряды, среди которых были хлебные и калачные (даже не по одному ряду из-за постоянного спроса), при этом именно эти ряды располагались на переднем плане как товар всеобщей потребности. На момент указа ряды превратились в каменные (с 1594) (здания Верхние, Средние и Нижние ряды).

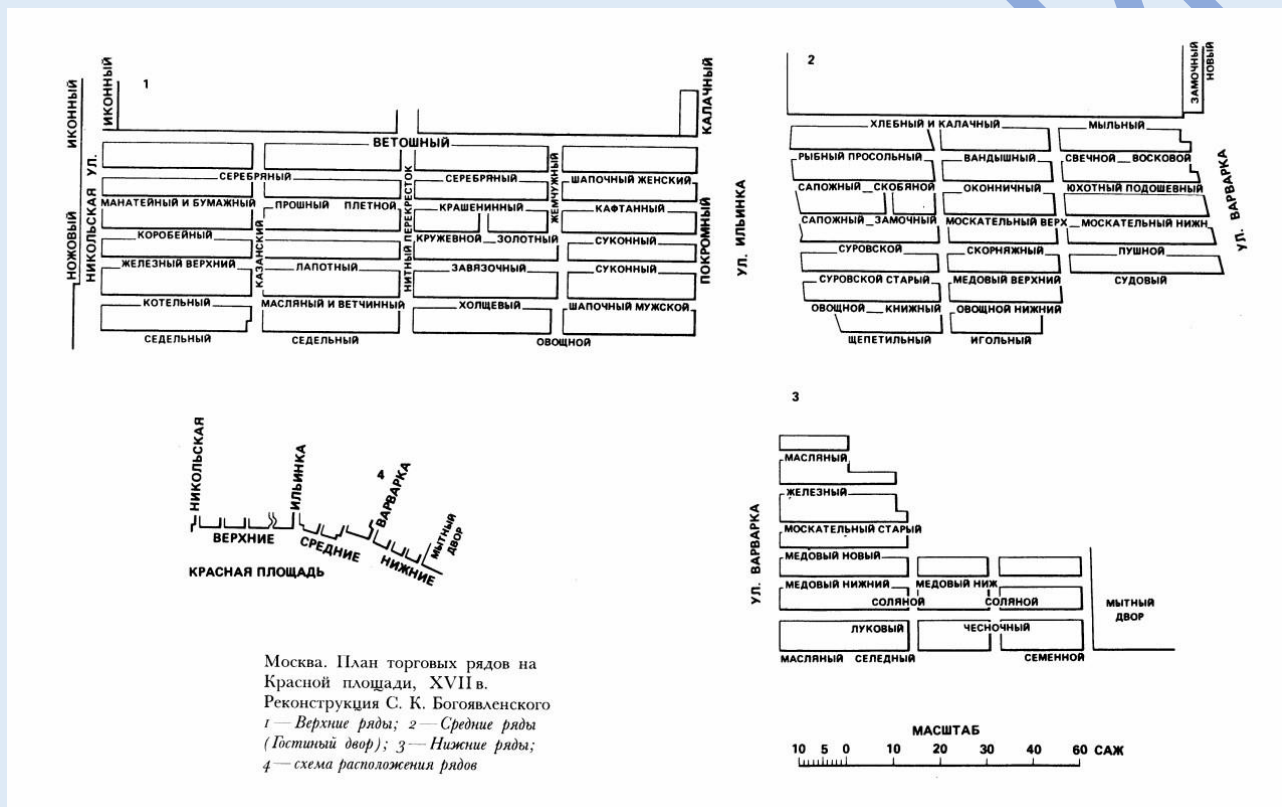


Рисунок 3. План торговых рядов рядом с Красной площадью (Китай-город) в XVII веке (реконструкция С.К. Богоявленского) [3].

3. в **Белом каменном городе** (позже – Царьграде, Белграде). В нем проживало зажиточное население, освобожденное от земельного налога. Территория была обнесена белеными кирпичными стенами.

Здесь в западной части возникла целая калашная слобода, которая обслуживала опричный двор при Иване Грозном (в Москве осталось упоминание в названии улицы Калашный переулок) [4].

4. в **деревянном городе** – самые экономически и физически не защищенные жили во внешнем круге (зеленым цветом). Название **скородум**, говорит о быстрой стройке этого опоясывающего центр района – всего за 1 год по указанию Бориса Годунова как деревянная цитадель с бойницами для дополнительной защиты центра.

Также дано очертание торговых мест: *по улицам, по переулкам и малым торжкам*. Такой перечень связан с большим объемом разностной торговли хлебом.

В документе мы встречаем и виды хлебов, которые подверглись контролю:



1. хлеба ситные. Мука мелкого помола (сито имеет меньшие отверстия, чем решето). Хлеб замешивался на сыворотке, простокваше;

2. хлеба решетные. Мука более крупного помола, просеяна через решето. Тесто на воде или квасе.

3. колачи тертые. Особый вид калачей, возникший в Муроме. Пекарь делал особое густое тесто, которое очень долго мяли (до 8 часов), чаще на льду (для насыщения кислородом);

4. колачи коврितцетые мягкие.

При этом определен перечень проверяемых (6 категорий):

1. у хлебников;

2. у колачников;

3. у *просолов*. Просол – это оптовый скупщик скота и припасов для перепродажи. В данном случае, видимо они скупали хлеб и калачи для перепродажи в больших количествах.

4. у патриарших, владычных, княженецких, боярских, монастырских *дворников*. Дворник – это в XVI-XVII веках, означает человека, жившего на частном, общественном дворе «для дворового обереганья». Отдельная профессия дворника определялась функцией учета и охраны запасов (низший полицейский чин), часто деятельный крепостной или наемный человек. Но до 1669 года люди, выполнявшие данную функцию, часто освобождались от податной и судебной власти, что создало интересное явление: в найм под защиту двора вступали ремесленники и промышленники, получая защиту. Вероятнее всего — это те же хлебники и колачники.

5. у стрельцов, у пушкарей и всяких *людей*. Имеется в виду служилые люди. Они получали хлебные оклады, в натуральном весе ржи и овса. В зависимости от звания количество выплат менялось, но между тем: в XVI веке ежегодно 12 четвертей (72 пуда или 1,152 т.) ржи и столько же овса в год. В середине XVII века от 7 3/4 до 9 четвертей ржи и овса в год. Это зерно перерабатывалась в домашний хлеб, а излишки хлеба, видимо – реализовывались. С другой стороны, проверки затрагивали

6. у *харчевников*.

Далее идут указания, что делать с изъятым хлебом и колачами на проверке:

1. *весить ими в правду, по Государеву*. Т.е. честно взвесить по государственным нормам

2. *крестному целованию*, Т.е. под церковной клятвой, а конкретнее с принесением присяги у креста.

3. *другу не дружить, другу не мстить*. Т.е. не учитывать дружбу и месть для проверки веса.

4. *и посулов и поминков от того не иметь, ни у кого, ничего, ни которыми дела*. Посул – взятка за осуществление официальных властных полномочий. Поминки – дары.

Указание на случай отклонения от государственной нормы веса:

1. приказчикам и целовальникам приводить виновного в земский указ и вносить их в «заповедь». Это реестр-запрет предназначен для учета штрафов за нарушение.
2. Если пойман в первый раз (легкое наказание), ему пишут полуполтину



Рисунок 4. Полуполтина

во-второй раз, - полтину,  
в-третий раз обвесит – 2 рубля 4 алтына полторы деньги.

Здесь важно, что во многих источниках указано, что впервые полуполтинник отчеканен в 1654 году, но изучаемый документ - 1626 года. Полуполтина – это 25 копеек, т.е.  $\frac{1}{4}$  часть рубля. Вероятнее всего, эти монеты перечеканивались из серебрянных европейских талеров ранее.

За основную единицу здесь взят серебрянный рубль в соотношении:

1 рубль = 33 алтына+2 денги=200 денег.

Применяется тройная система номинальных знаков: рубль, алтын, денга (сейчас двойная: рубль, копейки). Рубль делился на полтину (половина) и полуполтина (четверть) рубля. Деление было не номинальным, а фактическим: рубль рубили на половины и четверти.

Чтобы оценить на сколько большой штраф за преступление, обращаемся к ценам и зарплатам того времени из различных источников [5,6]. Для обычного работника – это весомые деньги, так как представляет собой иногда полугодовую оплату труда, для обеспеченного – мизер (оплата труда боярина составляла 100-1200 рублей в год).

Если кто-то прятал хлеб и колачи и они были найдены приказчиком или целовальником, то виновный также вносился в заповедь (реестр) со штрафом 2 рубля 4 алтына полторы деньги. Т.е. ждало максимальное наказание.

С чем была связана норма в **2 рубля 4 алтына полторы деньги (или 425,5 деньги)** пока не ясно. Можно предположить, что пополнение казны (бюджета) связана с приобретением определенного товара на государевы нужды. Опять же из исследований [5,6] о ценах (если они верны(!)) на эти деньги можно было приобрести 320 кг пшеничной муки. Если кому-то покажется что цены и товары не соотносятся, то хлеб товар достаточно дорогой для тех времен, кроме того, соотношение цен определяется редкостью благ.



Также проверялось качество самого хлеба. Проверки подвергались «хлебы ситные, хлебы решоточные, колачи тертые, коврищатые», они должны быть:

1. Печены (пропеченные).
2. Не было гущи и подмеса. Здесь нужно уточнить, что подмес – темная нехлебопекарная мука, а также нехлебные примеси. Вопрос связан с утяжелением хлеба, который наоборот должен быть пышным.

Норма указывает на то, что практика была распространённой и ее нужно искоренить «никаково небыло отнюдь, никоторыми делы».

Штраф составлял полуполтину (четверть рубля). На эти деньги можно было купить пуд (16 кг) говядины или 2 кв. сажень земли для дома (8 кв. м).

Специфика в том, что прикладывалась инструкция «роспись, подклеена под сей наказной памятью» сколько должны весить хлеба (ситные и «решотные») и калачи с ценой (харчю – расход): **«гривенок и четей на четверть муки, харчю»**

Четверть = 6 пудов = 98 кг ≈ 100 кг (ок 1 ц).

Гривенок: большая 409,51 гр (содержит 2 скаловые или малые). Затем назывался фунтом.

Четь (хлебная) определялась как 4 пудов ≈ 65,52 кг

Но четь в документе – это доля. Поэтому каждая строка для нашего современника – это задача с долями (таблица 1)

**Таблица 1. - Дроби в старорусских документах**

Норма	
четь	1/4
пол чети	1/8
Пол пол чети	1/16
Пол пол пол чети	1/32
полтрети	1/6
треть	1/3

Если нужно получить 3/8 сложение писали через «и»: «и пол чети и пол пол чети». Вычитание через «без».

**Роспись на четверть муки расхода, что весу в четверти муки и в калачах и в хлебах:**

**Таблица 2. - Себестоимость на калачи на четверть муки (1 ц)  
(без учета стоимости муки(!))**

Статьи расходов	затраты	
дрожжей («дрозжей»)	на 2 алтына на 2 деньги	12+2=14
соли	на 6 денег	6
дров	На 8 денег	8
проносу и провозу	На 8 денег	8
от сеенья (просев муки)	4 деньги	4
за работу	10 денег	10
лавошного (выдача на лавку)	2 алтына 2 деньги	14
свечи и помело	2 деньги	2
<b>Итого</b>	11 алтын	66 денег

Таблица 3. - Полная себестоимость на ситные хлебы на четверть муки (1 ц)  
(без учета стоимости муки(!))

Статьи расходов	Затраты	
подквасье (закваска на хлеб)	3 деньги	3
соли	1 алтын	6
дров	8 денег	8
проносу до двора и из двора	8 денег	8
мукосею (просев муки)	4 деньги	4
на тягло и на промысел	10 денег	10
выдача на лавку	2 алтына	12
свечи и помело	1 деньга	1
<b>Итого</b>	<b>8 алтын 4 деньги</b>	<b>52</b>

Интересные детали: ситный хлеб сделан на более дешевую закваску, калачи – на дрожжах. Мы видим налог при затратах на ситные калачи («на тягло и на промысел»), в калачах – на работы. Также здесь учтены затраты на розничную торговлю. Наиболее затратными статьями являются: бытовые, соль, и дрожжи в калачах.

Далее идут весовые нормы выхода хлеба в зависимости от сорта муки. Каждый сорт отличался ценой. При этом мы видим 33 сорта муки!!! (23 используются для ситного хлеба и 25 – для калачей). Разница в цене в 2 имела, видимо иное значение.

Таблица 4. - Сортность муки для производства хлеба по ценовому критерию

сорт муки (в алтын)	8	9	10	11	12	13	14	15	16	17	18
ситные хлеба	+	+	+	+	+	+	+	+	+	+	+
калачи									+	+	+
сорт муки (в алтын)	19	20	21	22	23	24	25	26	27	28	29
ситные хлеба	+	+	+	+	+	+	+	+	+		+
калачи	+	+	+	+	+	+	+	+	+	+	+
сорт муки (в алтын)	30	31	32	33	34	35	36	37	38	39	40
ситные хлеба	+	+									
калачи	+	+	+	+	+	+	+	+	+	+	+

В зависимости от качества муки менялся вес хлеба. В документе как в инструкции расписано сколько получается хлеба из четверти муки конкретного сорта по 3 сортам хлеба по размерному ряду. Интересно, что мы видим три типа хлеба:

- «двуденежные» ценой в 2 деньга
- «грошовые» ценой в 4 деньга
- «алтынные» ценой в 6 денег или 1 алтын



В тексте описано опытное измерение веса ситных хлебов и калачей в зависимости от качества (по цене) муки.

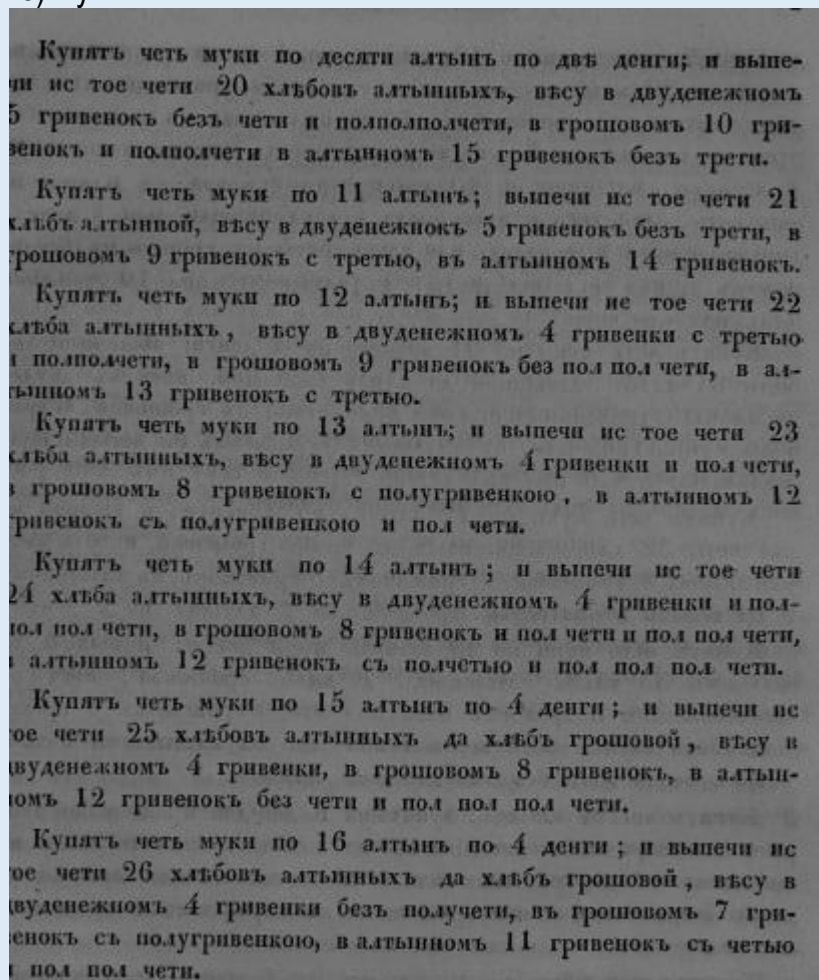


Рисунок 5. Скрин страницы с текстом документа от издания в 1849 г

Так как, это сложно читать мной переведены данные в табличные формы данные. В таблице 6 представлены нормативный вес ситного хлеба по сортам в зависимости от сортности муки.

Такой расчет очень полезен, так как мы знаем из этого документа затраты производства на 1 четверть муки, что позволяет нам увидеть прибыльность

В связи с тем, что данные содержат затраты на производство хлебов из 1 четверти муки (назовем их «условно постоянными»), мы можем построить график прибыли ситных хлебов (в деньгах) в зависимости от ценового сорта муки (рисунок 6).

Аналогичными расчетами представлены данные в таблице 7 по нормативному весу калачей по ценовым сортам в зависимости от сортности муки. Также представлен график построения прибыли в зависимости от ценового сорта муки (рисунок 7).

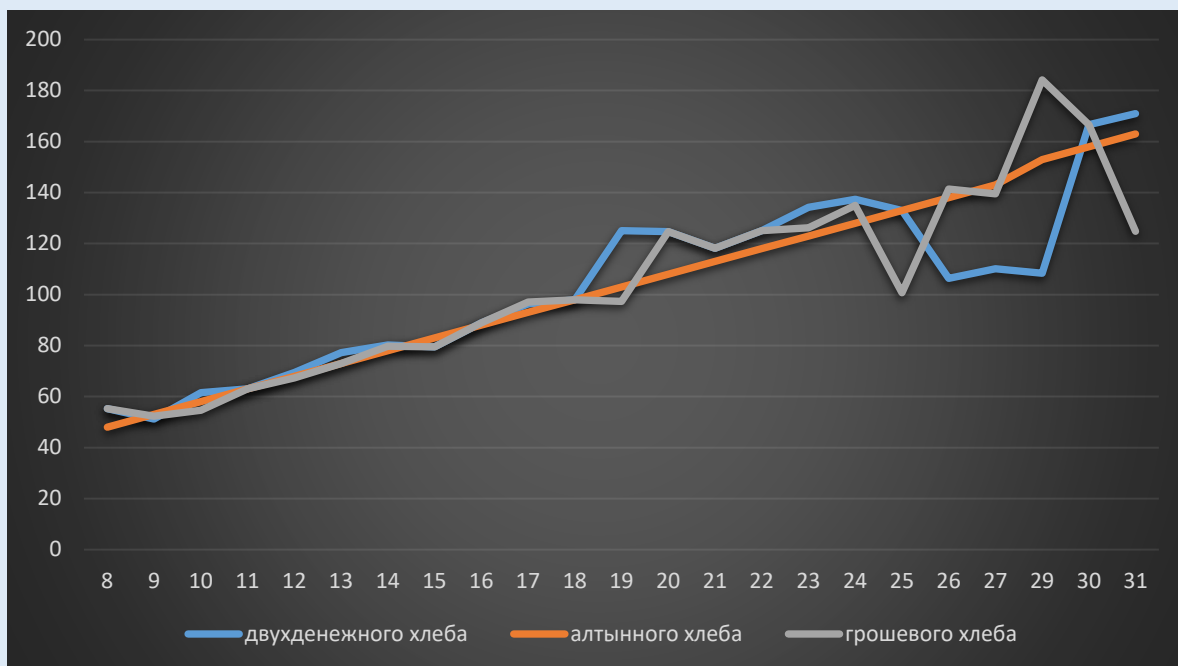
Таблица 6. Распределение веса сортового ситного хлеба в зависимости от ценового сорта муки в 1623 г

Сорт хлеба	Сорт муки (в алтын)	8	9	10	11	12	13	14	15	16	17	18	19	20	21	22	23	24	25	26	27	29	30	31
двухденежные	гривенок	5	5	5	5	4	4	4	4	4	3	3	3	3	3	3	3	3	3	3	3	3	2	2
	чети (перевод в дробь)	3/32	1/4	-1/4	-1/3	19/48	1/8	1/32	0	-1/4	9/16	1/2	1/32	1/32	1/32	1/32	-1/4	9/32	-1/4	1/8	1/32	0,5	1/3	1/4
	дробь в числах	0,09	0,25	-0,25	-0,33	0,40	0,13	0,03	0,00	-0,25	0,56	0,50	0,03	0,03	0,03	0,03	-0,25	-0,28	-0,25	0,13	0,03	0,50	0,33	0,25
	вес	2,1	2,1	1,9	1,9	1,8	1,7	1,6	1,6	1,5	1,4	1,4	1,2	1,2	1,2	1,2	1,1	1,1	1,1	1,3	1,2	1,4	0,9	0,9
грошковые	Гривенок	10	10	10	9	9	8	8	8	7	7	7	7	6	6	6	6	5	6	5	5	5	5	5
	чети (перевод в дробь)	3/16	19/48	1/16	1/3	1/16	1/2	3/32	0	1/2	3/32	0	1/16	1/16	1/16	1/16	9/32	1/2	1/2	1/4	1/4	-1/3	0,5	
	дробь в числах	0,19	0,40	0,06	0,33	-0,06	0,50	0,09	0,00	0,50	0,09	0,00	0,06	0,06	0,06	0,06	-0,28	0,50	0,50	0,25	0,25	-0,33	0,50	
	вес	4,1	4,2	4,1	3,8	3,6	3,4	3,3	3,2	3	2,9	2,8	2,9	2,5	2,5	2,4	2,3	2,2	2,6	2,1	2,1	2	1,9	2,2
алтынные	Гривенок	16	15	15	14	13	12	12	11	11	10	10	10	9	9	9	8	8	8	8	8	8	7	7
	чети (перевод в дробь)	5/16	1/2	1/3	0	1/3	3/4	4/32	-9/32	5/16	-3/32	1/2	1/4	-1/16	11/32	1/3	-9/32	17/32	1/4	-1/4	0,5	1/4	-1/32	
	дробь в числах	0,31	0,50	0,33	0,00	0,33	0,75	0,28	0,28	0,31	0,09	0,50	0,25	0,06	0,34	0,33	0,28	0,53	0,25	0,25	0,50	0,25	0,03	
	вес	6,6	6,3	5,9	5,7	5,4	5,2	5	4,7	4,6	4,4	4,3	4,2	4	3,8	3,8	3,5	3,5	3,3	3,2	3,1	3,4	2,9	2,8
	двухгривенного хлеба,ед	58	56	62	63	67	71	73	73	78	83	84	98	98	96	100	105	107	105	92	95	95	124	127
	алтынного хлеба,ед	18	19	20	21	22	23	24	25	26	27	28	29	30	31	32	33	34	35	36	37	39	40	41
	грошевого хлеба,ед	29	28	29	32	33	35	36	37	39	42	42	42	49	48	50	50	53	44	55	55	66	62	52
	Выход готового хлеба, кг	119	119	119	119	119	119	119	119	119	119	119	120	121	117	121	117	118	117	117	116	134	118	116

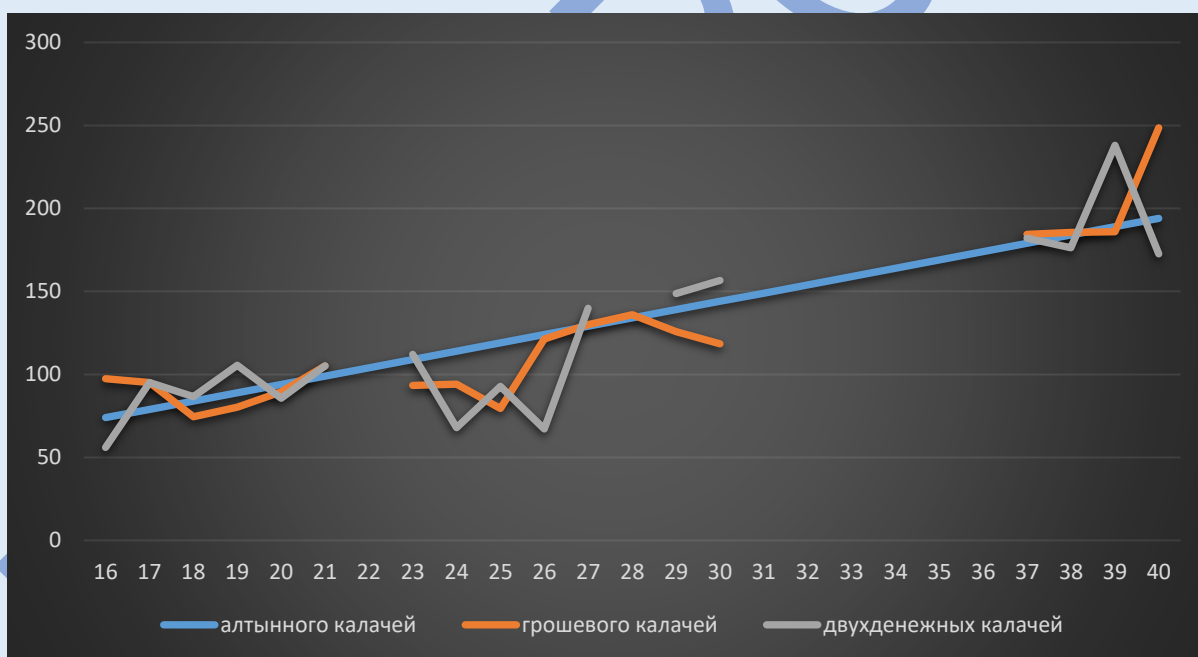


**Таблица 7 Распределение веса сортовых калачей в зависимости от ценового сорта муки в 1623 г**

	Сорт муки (в алтын)	16	17	18	19	20	21	22	23	24	25	26	27	28	29	30	31	32	33	34	35	36	37	38	39	40
двухденежные	гривенок	4	3	3	3	3	3		3	3	3	3	2		2	2						2	2	2	2	2
	чети (перевод в дробь)	1/3	1/3	1/4	1/16	35/96	-4/32			-1/4	0,5		7/16	1/3		1/4	1/3						-1/16	-1/32	-1/4	1/3
	дробь в числах	0,33	0,33	0,25	0,06	0,36	-0,13			-0,25	0,50		0,44	0,33		0,25	0,33						-0,06	-0,03	-0,25	0,33
	вес	1,8	1,4	1,3	1,2	1,4	1,2	0	1,1	1,4	1,2	1,4	0,9	0	0,9	0,9	0	0	0	0	0,8	0	0,8	0,8	0,8	0,7
грошовые	гривенок	7	7	7	7	6	6		6	6	6	5	5	5	5	5					4		4	4	4	4
	чети (перевод в дробь)	-1/3	-1/3	0	1/16	7/12	-1/4		1/16	0	15/32	4/32	-1/8	-1/4	-1/32	17/32	2				3/32		-5/32	-3/16	1/8	-1/3
	дробь в числах	-0,33	-0,33	0,00	0,06	0,58	-0,25		0,06	0,00	0,47	0,13	-0,13	-0,25	-0,03	0,50	2				0,09		-0,16	-0,19	0,13	-0,33
	вес	2,7	2,7	2,8	2,9	2,7	2,3	0	2,5	2,4	2,6	2,1	2	1,9	2	2,2	0	0	0	0	1,7	0	1,6	1,5	1,7	1,5
алтынные	гривенок	11	11	10	10	9	9	9	8	8	8	7	7	7	7	7	7	7	6	6	6	6	6	6	6	6
	чети (перевод в дробь)	1/2	0	-3/32	1/16	20/32	-3/32	20/32	3/8	1/8	-4/32	19/32	11/32	3/16	1/32	10/27	-0,3	17/32	1/3*1/16	1/4	3/32	1/32	-1/8	-1/4	1/8	0,5
	дробь в числах	0,50	0,00	-0,09	0,06	0,63	-0,09	0,63	0,38	0,13	-0,13	0,59	0,34	0,19	0,03	0,37	-0,28	0,53	0,02	0,25	0,09	0,03	-0,13	-0,25	0,13	0,50
	вес	4,7	4,5	4	4,1	3,9	3,6	3,9	3,4	3,3	3,2	3,1	3	2,9	2,8	3	2,7	3,1	2,4	2,5	2,5	2,4	2,4	2,3	2,5	2,6
Итого алтынного ,ед	26	27	28	29	30	31	32	33	34	35	36	37	38	39	40	41	42	43	44	45	46	47	48	49	50	
Итого грошевого ,ед	45	45	40	41	44	48		46	46	43	53	56	58	55	54					67		72	72	73	89	
Итого двухденежныеед	69	89	85	95	86	96		101	79	92	80	116		122	126					137		143	140	172	139	
Выход кг готового хлеба	12 1	12 0	11 2	11 8	11 7	11 2	12 5	11 2	11 2	11 2	11 2	11 1	11 0	11 1	11 1	11 9	11 2	12 8	10 5	11 1	11 1	11 2	11 2	11 2	12 2	13 2



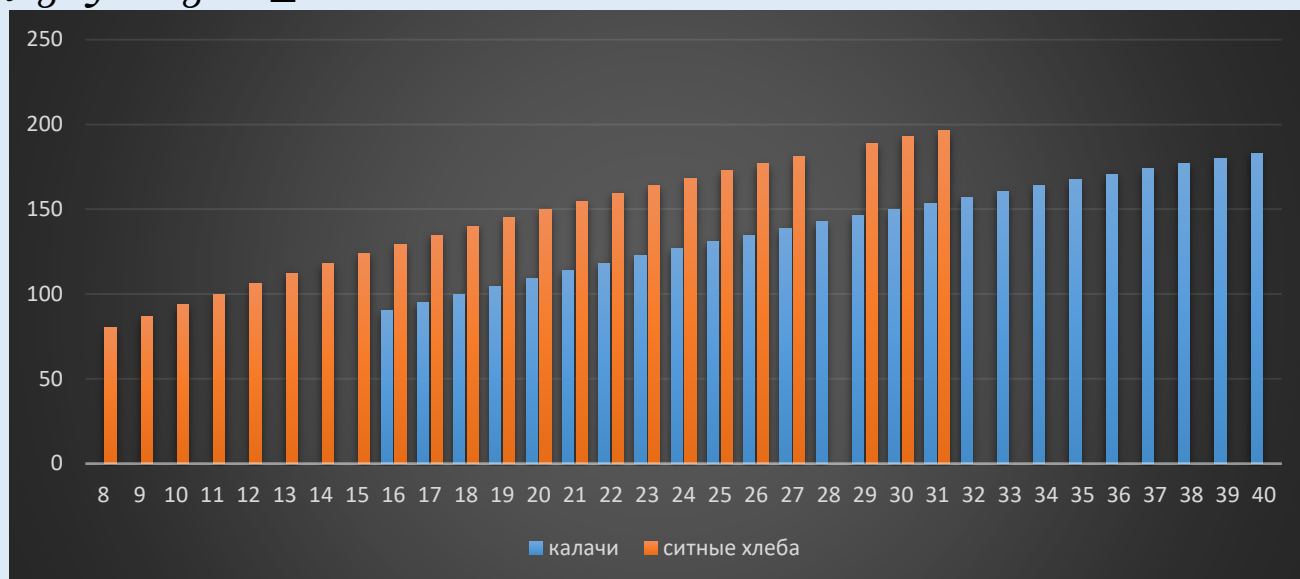
**Рисунок 6. Динамика прибыли ценовых сортов ситного хлеба с 1 четверти муки различных ценовых сортов (1623 г)**



**Рисунок 7. Динамика прибыли ценовых сортов калачей с 1 четверти муки различных ценовых сортов (1623 г)**

Как видим самая сглаженная кривая – это реализация больших хлебов и калачей – алтынных. Они меньше ценовых колебаний, что может быть связано с высокой ценовой эластичностью. Вес алтынных хлебов колебался: для ситных хлебов от 6,6 до 2,8 кг, калачей – от 4,7 до 2,6 кг. Динамика веса завесила от качества и дороговизны муки: чем дороже, тем меньше вес. Здесь в полной мере играет роль «твердые» цены на хлеб и калачи: 2 деньги, грош (4 деньги), алтын. Калачи делаются из более дорогого сырья. Но при этом однозначно, из производства более рентабельно (рисунок 8).





**Рисунок 8. Распределение уровня рентабельности производства алтынного хлеба и калачей по ценовым сортам муки**

Также по расчетам можно соотнести упомянутые ранее штрафные санкции. Если учитывать объемы 1 четверти муки, то штраф в полуполтину – в худшем случае прибыль покрывает через расход как раз этой четверти, полтины – 2х четвертей, 2х рублей – 9х четвертей. Максимальный штраф при активной розничной торговле: окупается за 1 неделю работы.

**Выводы.** Первая часть документа погружает не только во властное регулирование работ посадских людей XVII века (полностью общегосударственным его назвать нельзя, так как действуют еще остатки правил регулирования удельного московского княжества и правила не распространяются на другие населенные пункты), но и дает представления о ряде затрат на производство хлеба, его ценах, возможности расчета прибыли производства.

В следующей части мы рассмотрим документ 1626 года.

*Продолжение следует*

Список литературы

1. Муравьева Л. А. Михаил Федорович Романов: экономика и политика // Дайджест-финансы. 2005. №8 (128). URL: <https://cyberleninka.ru/article/n/mihail-fedorovich-romanov-ekonomika-i-politika> (дата обращения: 06.01.2023).
2. Проф. В. О. Ключевский († 1911 г.) КУРСЪ РУССКОЙ ИСТОРИИ. (Часть 2-я. Издание 2-е. М., 1908). ЛЕКЦИЯ XXXIII. URL: [https://rusportal.ru/index.php?id=russian\\_history.kliuchevskii\\_vo1908\\_02\\_033](https://rusportal.ru/index.php?id=russian_history.kliuchevskii_vo1908_02_033) (дата обращения: 06.01.2023).
3. Богоявленский, Сергей Константинович. Московские слободы и сотни в XVII веке [Текст] / С. К. Богоявленский. - [Б. м.] : [б. и.], [19--]. URL: [https://rusneb.ru/catalog/000199\\_000009\\_004986650/?ysclid=lezj4q2wy6717261179](https://rusneb.ru/catalog/000199_000009_004986650/?ysclid=lezj4q2wy6717261179)
4. Сытин, Петр Васильевич (1885-1968). По старой и новой Москве [Текст] : Ист. районы, глав. улицы и площади Великого города : Для сред. и старш. возраста / П. В. Сытин. - Москва ; Ленинград : Детгиз, 1947. - 235 с., 8 л. ил. : ил.; 31 см.
5. Струмилин С. Г. Оплата труда в России (Исторический очерк) //Журнал Плановое хозяйство № 4 за 1930 г. стр. 93-130, №7-8 за 1930 г. стр. 135-161. Точка доступа: <https://listmat.org/node/43259>
6. Брикнер А.Г. К истории цен в России 17 века. Журнал Исторический вестник, 1885. – Т. 20. - № 5 // <https://bibliotekar.ru/reprint-71/index.htm>